

# Adroddiad CATS

Cathod a'u Hystadegau Cymru 2024

Cynnwys

Crynodeb  
gweithredol

Sefyllfa'r genedl

Y farchnad gathod

Gofal milfeddygol

Gofal, lles ac  
ymddygiad cathod

Cwmnïaeth a heriau  
perchnogaeth

Crynodeb CATS  
yng Nghymru

Beth nesaf?

Gwasanaethau





## Cynnwys

Crynodeb gweithredol

Sefyllfa'r genedl

Y farchnad gathod

Gofal milfeddygol

Gofal, lles ac ymddygiad cathod

Cwmnïaeth a heriau perchnogaeth

Crynodeb CATS yng Nghymru

Beth nesaf?

Gwasanaethau



# Cynnwys

<b>4</b>	Methodoleg	<b>25</b>	Trin parasitiaid
<b>5</b>	Croeso	<b>26</b>	Ysbaddu a bridio
<b>6</b>	Neges gan Dr Richard Irvine, Prif Swyddog Milfeddygol Cymru	<b>28</b>	Diet a phwysau'r corff
<b>7</b>	<b>Crynodeb gweithredol</b>	<b>29</b>	Cyflyrau iechyd ac anafiadau
<b>8</b>	<b>Sefyllfa'r genedl</b>	<b>30</b>	<b>Gofal, lles ac ymddygiad cathod</b>
<b>8</b>	Y boblogaeth gathod	<b>30</b>	Ffynonellau gwybodaeth am ofal cathod
<b>9</b>	Perchnogaeth cathod gan aelwydydd ledled y DU	<b>33</b>	Amgylchedd cathod
<b>10</b>	Proffil y perchnogion cathod	<b>35</b>	Gwarchod cathod rhag niwed
<b>12</b>	<b>Y farchnad gathod</b>	<b>38</b>	Ymddygiad a straen
<b>15</b>	Pa fath o gathod sydd gan bobl?	<b>39</b>	Tân gwyllt
<b>16</b>	Cathod Clustlaes Albanaidd (Scottish Folds)	<b>40</b>	<b>Cwmnïaeth a heriau perchnogaeth</b>
<b>18</b>	<b>Gofal milfeddygol</b>	<b>40</b>	Pam mae pobl yn cael cathod
<b>18</b>	Capasiti milfeddygol	<b>45</b>	Effaith costau byw ar berchnogion cathod
<b>19</b>	Cofrestru â milfeddyg	<b>46</b>	<b>Crynodeb CATS yng Nghymru</b>
<b>20</b>	Ymweliadau â milfeddyg	<b>48</b>	<b>Beth nesaf? Neges gan John May, Prif Weithredwr</b>
<b>22</b>	Microsglodyn	<b>49</b>	<b>Gwasanaethau</b>
<b>24</b>	Yswiriant		
<b>24</b>	Brechiadau		

Cynnwys

Crynodeb gweithredol

Sefyllfa'r genedl

Y farchnad gathod

Gofal milfeddygol

Gofal, lles ac ymddygiad cathod

Cwmnïaeth a heriau perchnogaeth

Crynodeb CATS yng Nghymru

Beth nesaf?

Gwasanaethau

## Methodoleg

Am y bumed flwyddyn, rydym wedi comisiynu asiantaeth allanol ac annibynnol, Basis Research, i wneud y gwaith ymchwil sy'n rhan o Adroddiad CATS Cymru 2024.

Cynhaliwyd arolwg ar-lein i gasglu gwybodaeth ymysg cynulleidfa sy'n gynrychioladol yn genedlaethol o oedolion dros 18 oed, yng Nghymru ac ym mhob rhan o'r DU, gan ein galluogi i amcangyfrif cyfran y perchnogion cathod. Gwnaethom hefyd gynnal arolwg manylach ymysg perchnogion cathod. Cynhaliwyd yr arolwg rhwng 21 Chwefror 2024 a 12 Ebrill 2024. Mae 'yn ystod y 12 mis diwethaf' yn yr adroddiad yn cyfeirio at y cyfnod o amser rhwng Mawrth 2023 a Mawrth 2024. Oni bai y nodir yn wahanol, mae data cymharol yn yr arolwg hwn yn defnyddio data o Adroddiad CATS Cymru 2023.

Roedd y gwaith ymchwil yn cynnwys sampl oedd yn cynrychioli poblogaeth y DU o 3,521 o unigolion a hwb o 7,001 o berchnogion cathod, gan gynnwys hwb rhanbarthol er mwyn sicrhau cynrychiolaeth briodol yn yr ardaloedd hyn. Ar y cyfan, fe wnaeth 10,522 o bobl gymryd rhan yn yr arolwg, gan gynnwys 801 o berchnogion cathod yng Nghymru.

## Cyflwyno'r data

Rydym yn gweithio gyda Basis Research er mwyn cyfrifo amcangyfrifon o'r boblogaeth gathod yn flynyddol. Defnyddir tair ffynhonnell ddata yn y cyfrifiad hwn:

- panel arolwg ar-lein sy'n cynrychioli'r genedl i bennu canran yr aelwydydd yn y DU sy'n berchen ar gath (n=3,521)
- data o'r arolwg o berchnogion cathod ar nifer y cathod y mae pob aelwyd yn berchen arnynt
- data gan y Swyddfa Ystadegau Gwladol (ONS) ar nifer yr aelwydydd

Drwy gydol yr adroddiad, mae'r canrannau wedi'u talgrynnu i'r rhif cyfan agosaf. Oherwydd talgrynnu, bydd achosion yn yr adroddiad lle nad yw cyfrifiadau canrannol yn dod i gyfanswm o 100%. Mae ffigurau eraill, megis amcangyfrifon o'r gyfran o gathod yn y boblogaeth, wedi'u talgrynnu i ddau ffigur ystyrlon. Wrth gyfrifo amcangyfrifon cathod, rydym wedi defnyddio cyfanswm y ffigur amcangyfrifedig o'r boblogaeth o gathod ac wedi'i luosi gyda'r canran cyfan, e.e. nid yw 10% o'r holl gathod wedi'u cofrestru gyda milfeddyg, sydd gyfwerth ag 1.1 miliwn o gathod. Mae'r ystadegau a chyfrifiadau'r boblogaeth yn amcangyfrifon ar sail ymatebion perchnogion i'r arolwg ar-lein.

Cynhelir profion arwyddocâd ar y data ar gyfyngau hyder 99% a 95%. Pan fydd canfyddiad yn cael ei nodi'n arwyddocaol yn yr adroddiad, ystyrir ei fod yn arwyddocaol ar gyfng hyder 95%.

Cael cath: Drwy gydol yr adroddiad hwn byddwn yn edrych ar y niferoedd o gathod a gafodd eu perchnogi yn ddiweddar, yn enwedig yn ystod y 12 mis diwethaf o gymharu â chyfnod arall, e.e. dros flwyddyn yn ôl. Mae'r data yn dod o'r cwestiwn 'Pryd wnaethoch chi gael cath?' yn Arolwg Ymchwil CATS 2024.

Sampl sy'n cynrychioli'r genedl: Y boblogaeth sydd o ddiddordeb i ni yw poblogaeth gyfan y DU. Roedd y sampl sy'n cynrychioli'r genedl yn adlewyrchu ei strwythur, gan gynnwys rhywedd, oedran, grwpiau economaidd-gymdeithasol a rhanbarthau.

Mae rhagor o wybodaeth ar gael ar gais gan [stats@cats.org.uk](mailto:stats@cats.org.uk)

## Croeso i Adroddiad blynyddol Cathod a'u Hystadegau (CATS) Cymru<sup>©</sup> 2024

Croeso i CATS 2024, ein pumed arolwg cynhwysfawr am gathod yng Nghymru.

Yn ôl yn 2019, roeddem yn uchelgeisiol gyda'n nod o gynnal yr arolwg blynyddol mwyaf o'i fath. Mae'r arolwg yn cynrychioli barn ac agweddau pobl ledled y DU, gan gynnwys y rheini sy'n gofalu am gathod neu'n rhannu eu cartrefi â chathod a'r rheini heb gathod. Dros y pum mlynedd diwethaf, mae ein canfyddiadau wedi ateb rhai o'r cwestiynau pwysicaf a mwyaf tyngedfennol o ran lles cathod. Mae Adroddiad CATS wedi dod yn ffynhonnell gwybodaeth hanfodol i Cats Protection, wrth i ni arwain y ffordd o ran lles cathod a helpu pobl i weld y byd drwy lygaid cathod.

Mae Adroddiad CATS yn ein galluogi i nodi tueddiadau dros amser ac yn ein helpu i ddeall beth sy'n effeithio ar fywydau cathod ledled y wlad. Mae nodi tueddiadau a newidiadau yn sbardun i gymryd camau ar unwaith os oes angen ac, yr un mor bwysig, yn sail i gynllunio strategol tymor hwy.

Mae Adroddiad CATS eleni wedi tynnu sylw at yr angen i ymgysylltu â'n grŵp ieuengaf o berchnogion cathod, a fydd yn gyfrifol am sicrhau lles cathod i'r dyfodol. Rydym hefyd wedi cofnodi tuedd glir tuag at berchnogaeth cathod pedigri, a allai gyflwyno heriau i'r sectorau milfeddygol a lles anifeiliaid. Fel bob amser, rydym yn awyddus i weithio gyda pherchnogion, bridwyr a gweithwyr milfeddygol proffesiynol i fynd i'r afael â'r heriau hyn, er mwyn gwella lles cathod ledled Cymru.

Mae llawer o bethau nad ydym yn eu gwybod o hyd am yr hyn a fydd yn wynebu cathod i'r dyfodol, ond mae ein hadroddiad yn dweud wrthym dro ar ôl tro fod cymdeithas yn dal i garu a gwerthfawrogi cathod. Fel elusen, rhaid i ni wneud popeth o fewn ein gallu i gadw'r cwlwm sydd gennym â'n cathod, a sicrhau bod cathod yn cael eu hamddiffyn, bod pawb yn gofalu amdanynt ac yn eu deall.

**Kit Sturgess VetMB, PhD, DSAM, FRCVS**  
**Cadeirydd yr Ymddiriedolwyr, Cats Protection**





Cynnwys

Crynodeb  
gweithredol

Sefyllfa'r genedl

Y farchnad gathod

Gofal milfeddygol

Gofal, lles ac  
ymddygiad cathod

Cwmnïaeth  
a heriau  
perchnogaeth

Crynodeb CATS  
yng Nghymru

Beth nesaf?

Gwasanaethau

## Neges gan Dr Richard Irvine, Prif Swyddog Milfeddygol Cymru

Hoffwn ddiolch i Cats Protection am eu gwaith parhaus, ac am Adroddiad cynhwysfawr CATS Cymru 2024, sy'n dangos bod llawer o bobl yng Nghymru yn caru cathod ac yn eu gwerthfawrogi fel cymdeithion. Mae'r adroddiad hwn yn rhoi cipolwg hanfodol ar berchnogaeth cathod yng Nghymru. Mae'r adroddiad yn tynnu sylw at agweddau ar berchnogaeth cathod cyfrifol fel microsglodynnau, ysbaddu a dod o hyd i'ch cath neu gath fach mewn modd cyfrifol. Anogir microsglodynnau ac mae ar gael yng Nghymru, mae'n arfer da i bob perchennog cyfrifol osod microsglodyn ar eich cath ac mae'n wych gweld y ffigurau hyn wedi cynyddu o gymharu â blynyddoedd blaenorol.

Mae Cats Protection yn darparu cyngor a chymorth gwerthfawr ar lawer o agweddau ar berchnogaeth cathod, yn enwedig ysbaddu, a argymhellir fel rhan o berchnogaeth cathod cyfrifol ac a hyrwyddir gan Cats Protection. Mae'r adroddiad hefyd yn tynnu sylw at y ffaith bod mabwysiadu cathod yn parhau i fod yn ddewis poblogaidd ar gyfer perchnogaeth cathod yng Nghymru, ac yn un i bob darpar berchnog cath ei ystyried cyn prynu.

Mae Swyddfa Prif Swyddog Milfeddygol Llywodraeth Cymru wedi bod yn falch iawn o weithio gyda llawer o elusennau lles anifeiliaid, gan gynnwys Cats Protection, i gyflawni newidiadau pwysig yn neddfwriaeth Cymru a fydd yn diogelu lles cathod yng Nghymru, megis gwahardd maglau a'r ymgynghoriad diweddar ar Drwyddedu Sefydliadau, Gweithgareddau ac Arddangosfeydd Lles Anifeiliaid. Mae hyn yn rhan o'r cam cyntaf o ddatblygu Model Cenedlaethol ar gyfer rheoleiddio lles anifeiliaid, adolygu'r ddeddfwriaeth gyfredol ac asesu lle gellir gwneud gwelliannau. Bydd y tîm yn parhau i weithio gyda Cats Protection, a chrosawaf eu gwaith parhaus i amddiffyn cathod a chathod bach yng Nghymru, a thu hwnt.



# Crynodeb gweithredol

## Sefyllfa'r genedl

- Bellach, mae poblogaeth Cymru yn berchen ar tua 480,000 o gathod (620,000 yn 2023)
- Mae perchnogion cathod yng Nghymru yn tueddu i fod yn iau na phoblogaeth gyffredinol Cymru
- Mae perchnogion cathod Cymru yn fwy tebygol o fod yn fenywod na dynion

## Y farchnad gathod

- Yn wahanol i'r DU drwyddi draw, mae cyfran y boblogaeth cathod anwes sy'n cael eu 'prynu' yng Nghymru yn debyg i'r nifer sy'n cael eu mabwysiadu
- Mae'r gyfran gymharol drwyddi draw o fridiau cymysg i gathod pedigri yn dal yr un fath yng Nghymru, o'i gymharu â'r llynedd
- Mae pryder ynghylch y potensial i fridiau â nodweddion eithafol ddod yn fwy poblogaidd

## Gofal milfeddygol

- Dywed 61% o berchnogion o Gymru nad ydynt yn ymweld â'r milfeddyg mor aml ag y byddent yn dymuno
- Mae 74% o gathod Cymru wedi cael microsglodyn, ond mae hyn yn dal i adael tua 125,000 o gathod Cymru heb ficrosglodyn o bosibl
- Mae'r gost yn fwy o rwystr rhag niwtro yng Nghymru nag yn y DU drwyddi draw

## Gofal, lles ac ymddygiad cathod

- Mae llai o bobl yng Nghymru yn gwneud ymchwil cyn cael cath
- Mae'r defnydd o lwyfannau cyfryngau cymdeithasol fel ffynonellau rheolaidd o wybodaeth am gathod yn parhau i dyfu ymysg perchnogion yng Nghymru
- Am y tro cyntaf, cafwyd syniad o faint o ddefnydd a wneir o ategolion, megis tennyn/harnais, bagiau cefn i gathod. Mae'n debyg bod llawer mwy o ddefnydd ohonynt nag a dybiwyd. Mae llawer o'r ategolion hyn yn gallu arwain at straen i gathod

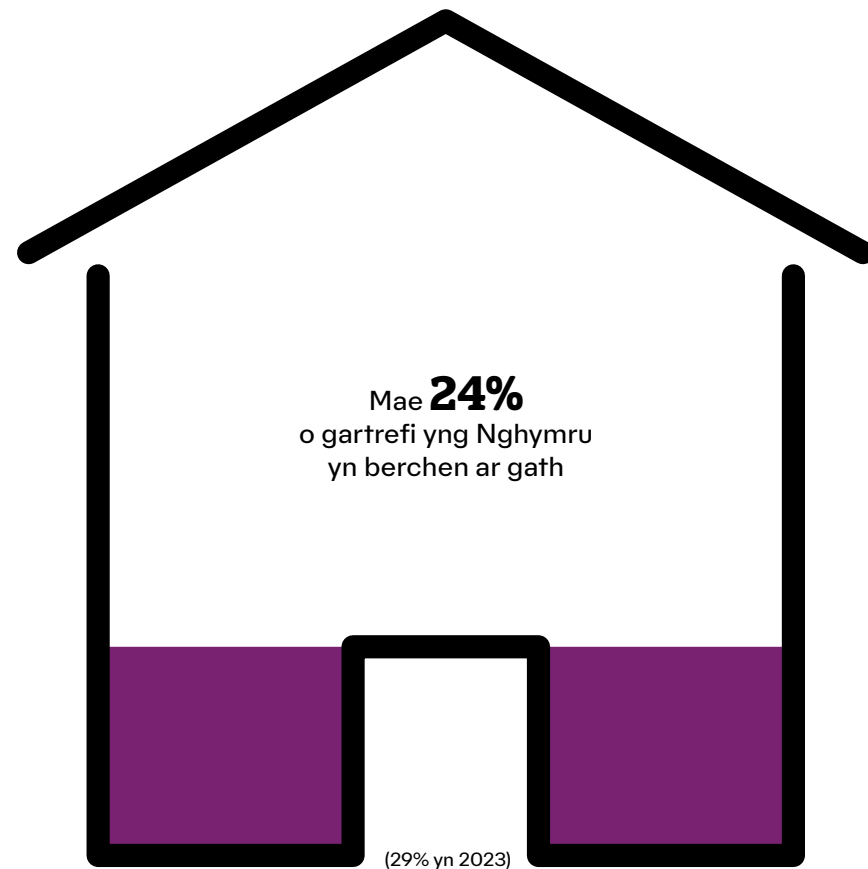
## Cwmnïaeth a heriau perchnogaeth

- Mae manteision lles bod yn berchen ar gath yn parhau i fod yn sbardun cryf i gael cath yng Nghymru
- Mae'r rhan fwyaf o berchnogion yng Nghymru yn treulio amser gyda'u cath o leiaf unwaith bob dydd
- Mae costau byw yn dal i effeithio ar berchnogion cathod yng Nghymru yn fwy nag unrhyw le arall yn y du

Lawrlwythwch PDF i'w  
rannu o'r dudalen hon yn:  
[bit.ly/CrynodebGweithredol](https://bit.ly/CrynodebGweithredol)

# Sefyllfa'r genedl

## Y boblogaeth gathod<sup>1</sup>



Mae tua **480,000** o gathod mewn perchnogaeth yng Nghymru

(620,000 yn 2023)

Nifer cyfartalog y cathod fesul aelwyd sy'n berchen ar gathod yng Nghymru yw 1.7 cath (1.7 yn 2023), gyda 57% o aelwydydd ag un gath, a 43% yn berchen ar ddwy gath neu fwy.

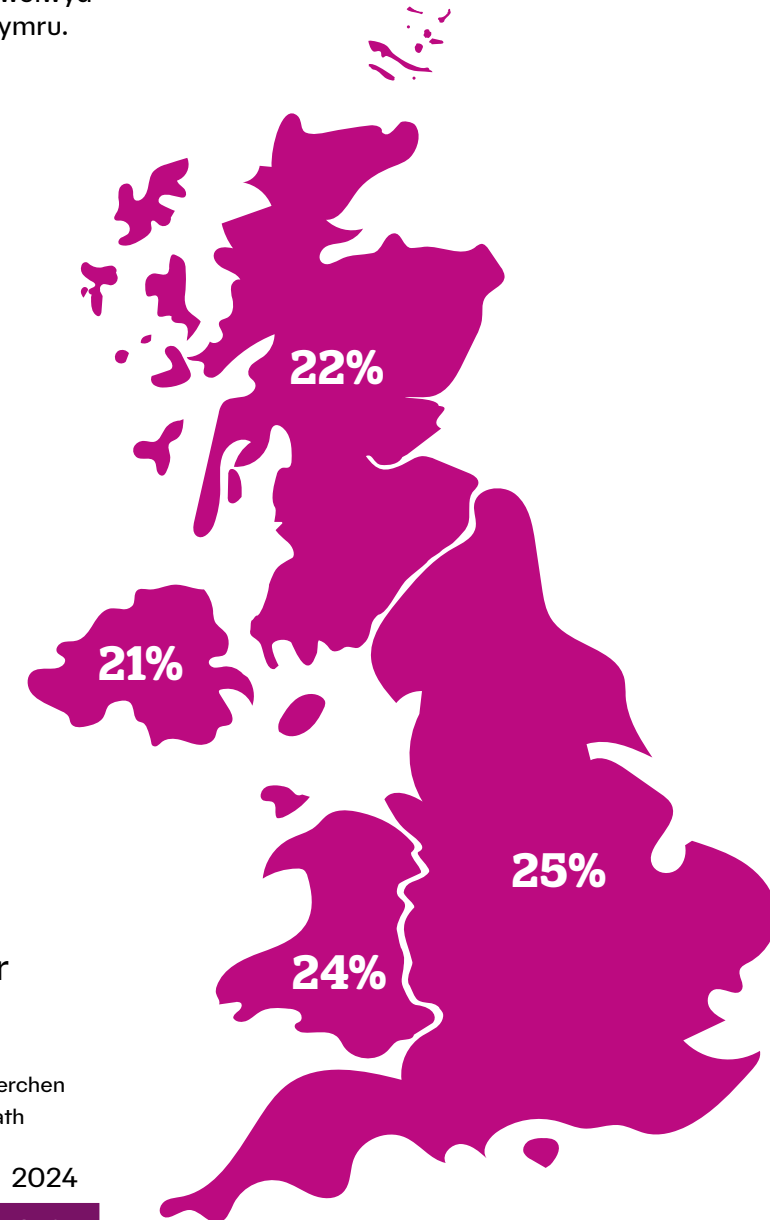
<sup>1</sup> Cwestiynau a ofynnwyd: Oes gennych chi gath(od) (yn byw gyda chi)?/Faint o gathod sydd gennych chi yn eich aelwyd?

Cyfrifiad enghreifftiol: 25% yn berchen ar gath yn y DU x 28.1m o aelwydydd yn y DU\* x 1.5 o gathod mewn perchnogaeth ar gyfartaledd = 10.6 o gathod mewn perchnogaeth ledled y DU.

\*Ffynhonnell: [ons.gov.uk/peoplepopulationandcommunity/birthsdeathsandmarriages/families/datasets/familiesandhouseholds](https://ons.gov.uk/peoplepopulationandcommunity/birthsdeathsandmarriages/families/datasets/familiesandhouseholds) Dadansoddiadau rhanbarthol Lloegr yn unig. Maint y sampl yn rhy fach ar gyfer rhanbarthau Cymru, yr Alban a Gogledd Iwerddon.

## Perchnogaeth cathod gan aelwydydd ledled y DU<sup>1</sup>

Ledled y DU gyfan, ni welwyd newidiadau ystadegol arwyddocaol o ffigurau'r llynedd. Fodd bynnag, gwelwyd gostyngiad mewn lefelau perchnogaeth yng Nghymru.



Mae cyfrannau'r boblogaeth sy'n berchen ar gath yn weddol debyg ar draws y DU i raddau helaeth.

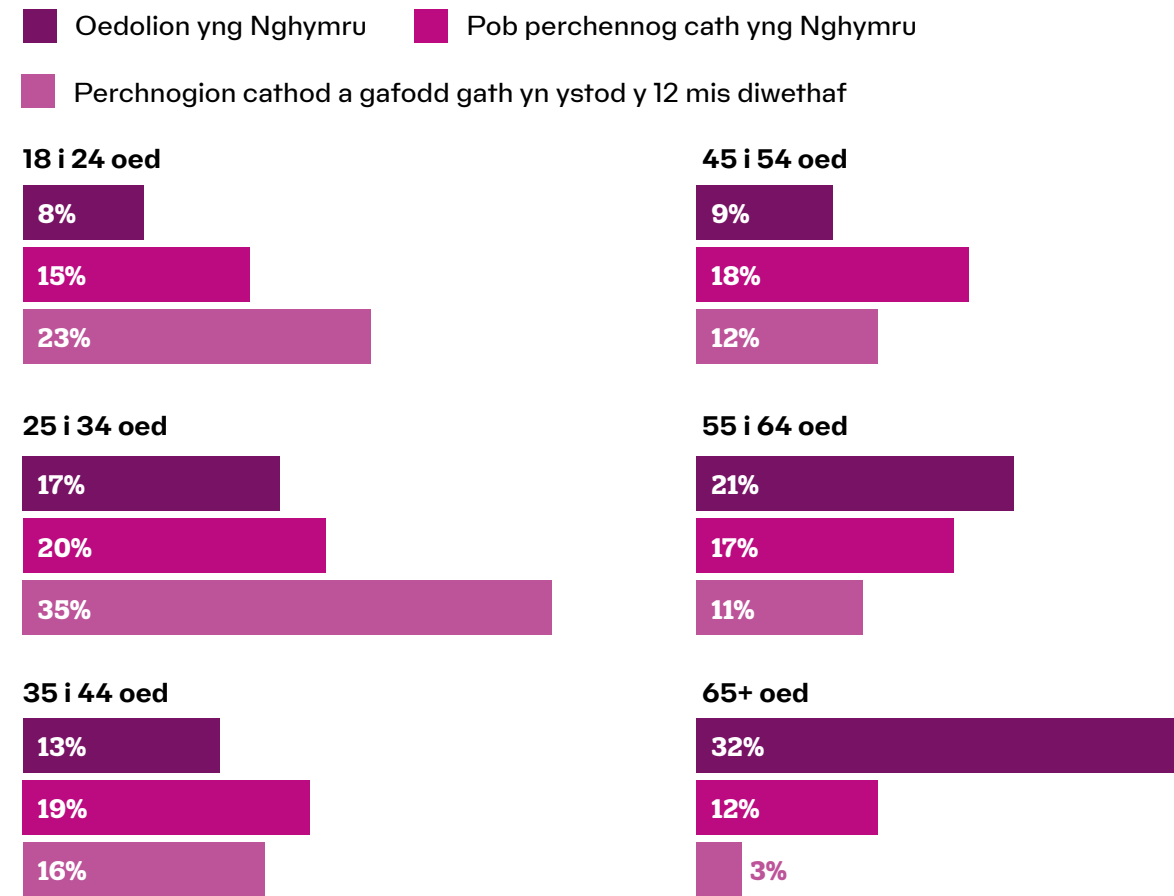
	Mewn miliynau		% sy'n berchen ar gath	
	2023	2024	2023	2024
Cyfanswm y DU	11.0	10.6	26%	25%
Lloegr	9.2	9.0	26%	25%
Cymru	0.6	0.5	29%	24%
Yr Alban	0.8	0.8	22%	22%
Gogledd Iwerddon	0.2	0.2	21%	21%

## Proffil y perchnogion cathod<sup>2</sup>

Mae rhaniad oedran perchnogion cathod yng Nghymru wedi parhau i fod yn debyg iawn i'r llynedd.



Mae perchnogion cathod yng Nghymru yn tueddu i fod yn iau na phoblogaeth gyffredinol Cymru.



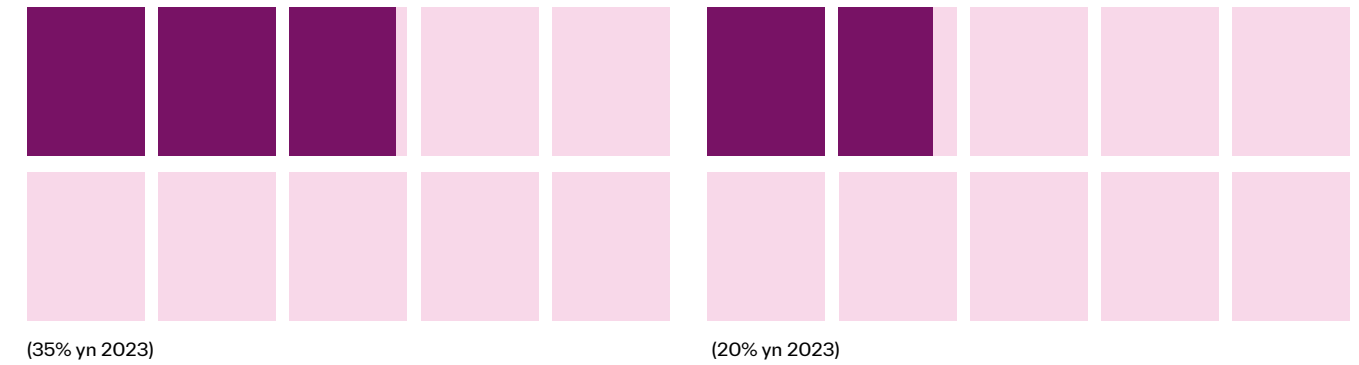
Mae'r rhai a gafodd gath yn y 12 mis diwethaf yn tueddu i fod yn iau na phroffil cyffredinol perchnogion cathod yng Nghymru.

<sup>2</sup> Cwestiynau a ofynnwyd: Oes gennych chi gath(od) (sy'n byw gyda chi) ar hyn o bryd? / Faint o gathod sy'n byw yn eich aelwyd?/Pryd gawsoch chi (e.e. prynu/mabwysiadu) eich cath?

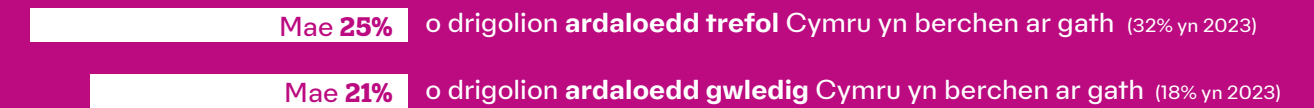
Mae perchnogion cathod yng Nghymru yn fwy tebygol o fod yn fenywod nag yn ddynion.

Mae **29%** o fenywod yng Nghymru yn berchen ar gath

Mae **18%** o ddynion yng Nghymru yn berchen ar gath



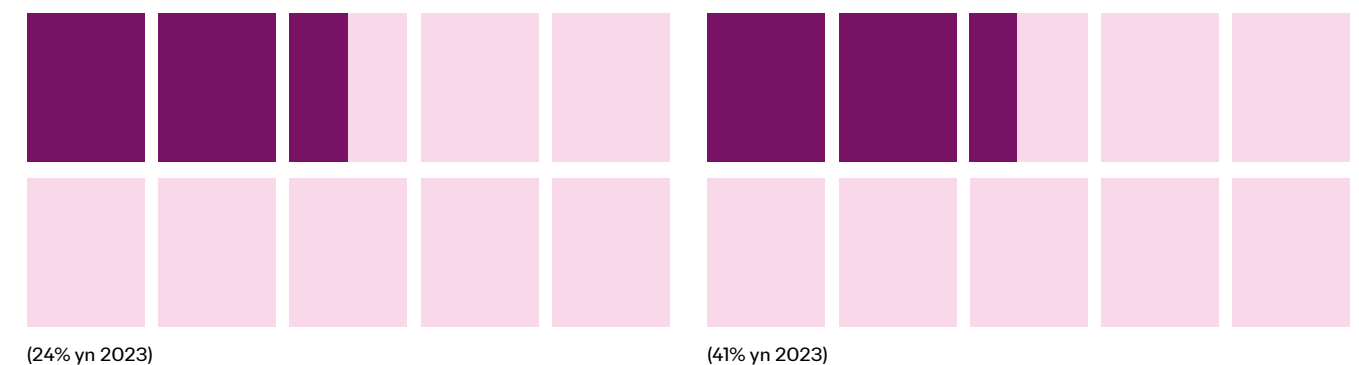
Mae lle mae cathod yn byw yng Nghymru yn gyson â'r llynedd<sup>3</sup>.



Mae lleihad yng nghyfran y bobl sy'n berchen ar eu cartref ac sy'n berchen ar gath.

Mae **24%** o'r rhai sy'n rhentu cartref yng Nghymru yn berchen ar gath

Mae **25%** o'r rhai sy'n berchen ar gartref yng Nghymru yn berchen ar gath



<sup>3</sup> Cwestiynau a ofynnwyd: Gan feddwl am eich prif gartref (ble rydych chi'n byw rhan fwyaf yr amser), pa un o'r canlynol sy'n disgrifio ei leoliad orau?/Gan feddwl am eich prif gartref, beth yw'r sefyllfa o ran perchnogaeth?

# Y farchnad gathod

Cynnwys

Crynodeb gweithredol

Sefyllfa'r genedl

**Y farchnad gathod**

Gofal milfeddygol

Gofal, lles ac ymddygiad cathod

Cwmnïaeth a heriau perchnogaeth

Crynodeb CATS yng Nghymru

Beth nesaf?

Gwasanaethau

Cafwyd 14% o boblogaeth bresennol cathod Cymru yn ystod y 12 mis diwethaf, sy'n cyfateb i dros 60,000 o gathod<sup>4</sup>.

Yn wahanol i'r DU gyfan, mae cyfran y boblogaeth cathod anwes sy'n cael eu 'prynu' yng Nghymru yn debyg i'r rhai a fabwysiadwyd (dangosir data ar gyfer pob cath yn y boblogaeth bresennol)<sup>4</sup>. Fodd bynnag, mae'r bwlch rhwng prynu a mabwysiadu yn ehangach ar gyfer cathod a gafwyd yn ystod y 12 mis diwethaf.

■ Cael cath unrhyw bryd ■ Cael cath yn y 12 mis diwethaf

## Prynwyd\*



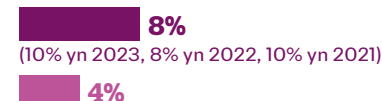
## Mabwysiadwyd o ganolfan achub/ailgartrefu/lloches anifeiliaid yn y DU



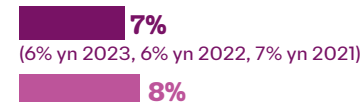
## Wedi'u derbyn gan gymydog/frind/teulu\*\*



## Wedi'u darganfod fel cathod crwydr a'u cymryd i mewn



## Cath fach i gath oedd mewn perchnogaeth eisoes



<sup>4</sup> Cwestiynau a ofynnwyd: O ble y cawsoch chi / mabwysiadoch chi eich cath?/Pryd y gwnaethoch chi gael (e.e. prynu / mabwysiadu) eich cath? Nid yw'n cynnwys y rhai a ddywedodd eu bod wedi prynu eu cath ond heb dalu amdani.

\*Wedi'i phrynu gan fridiwr arbenigol yn y DU, wedi'i phrynu gan rywun rydw i'n ei adnabod sydd ddim yn fridiwr arbenigol, wedi'i phrynu gan gymydog / frind / aelod o'r teulu, wedi'i phrynu o siop anifeiliaid anwes, wedi'i phrynu gan fridiwr arbenigol o dramor.

\*\* Wedi'i derbyn gan gymydog / frind / teulu neu wedi dod o hyd iddi fel cath grwydr a'i chymryd i mewn.

Mae hyn yn cyfateb i boblogaeth bresennol cathod anwes Cymru lle roedd tua:

**115,000 wedi'u prynu**

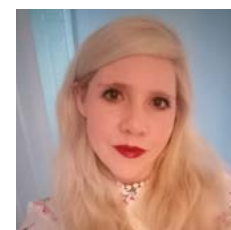
**115,000 wedi'u mabwysiadu o ganolfannau achub/ailgartrefu/ llochesi anifeiliaid yn y DU**

**100,000 wedi'u derbyn neu eu cymryd i mewn**

“Mae'n hanfodol bod darpar berchnogion cathod yn gallu ymddiried bod sefydliadau ailgartrefu yn gyfreithlon ac yn cymryd lles anifeiliaid o ddifrif. Dyna pam mae Cats Protection yn falch iawn bod Llywodraeth Cymru yn ymgynghori ar drwyddedu a gosod rheoliadau ar gyfer Sefydliadau Lles Anifeiliaid (AWEs). Dylai'r ddeddfwriaeth hon ddarparu meincnod ar gyfer safonau lles gofynnol y dylai pob AWE gadw atynt. Bydd hyn yn diogelu iechyd a lles cathod sy'n aros i gael eu hailgartrefu, yn helpu i wahaniaethu rhwng canolfannau achub a bridwyr dienw, ffermydd cathod bach a gwerthwyr trydydd parti, ac yn rhoi'r hyder i ddarpar berchnogion i riportio AWE nad ydynt yn cydymffurfio â'r rheoliadau.

“Bydd cyflwyno trwydded safonol ar gyfer pob AWE yn galluogi darpar fabwysiadwyr sy'n dymuno cael anifail anwes i wirio eu bod yn cael yr anifail anwes gan elusen neu berson â thrwydded briodol, ac nid gan unigolyn sy'n honni ei fod yn gweithredu fel elusen ailgartrefu pan maent, mewn gwirionedd, yn ddeliwr. Mae Cats Protection yn edrych ymlaen at ddatblygiad y ddeddfwriaeth hon a bydd yr elusen yn helpu Llywodraeth Cymru mewn unrhyw ffordd y gall.”

**Vicki Small, Rheolwr Gweithrediadau Cymru, Cats Protection**





Cynnwys

Crynodeb gweithredol

Sefyllfa'r genedl

Y farchnad gathod

Gofal milfeddygol

Gofal, lles ac ymddygiad cathod

Cwmnïaeth a heriau perchnogaeth

Crynodeb CATS yng Nghymru

Beth nesaf?

Gwasanaethau

## Pedigri neu frîd pur

**Brîd pur:** Brîd penodol o gath a grëwyd trwy fridio penodol, ac mae'r ddau riant yr un brîd.

**Traws-frîd:** Brîd o gath a grëwyd trwy fridio gyda bridiau gwahanol, er enghraifft, dwy gath brîd pur wahanol neu gath brîd pur a chath nad yw'n frîd pur / cath brîd cymysg.

**Pedigri:** Cath brîd pur neu draws-frîd sydd wedi'i chofrestru gyda chorff llywodraethu, a'i hachau wedi'u cofnodi.

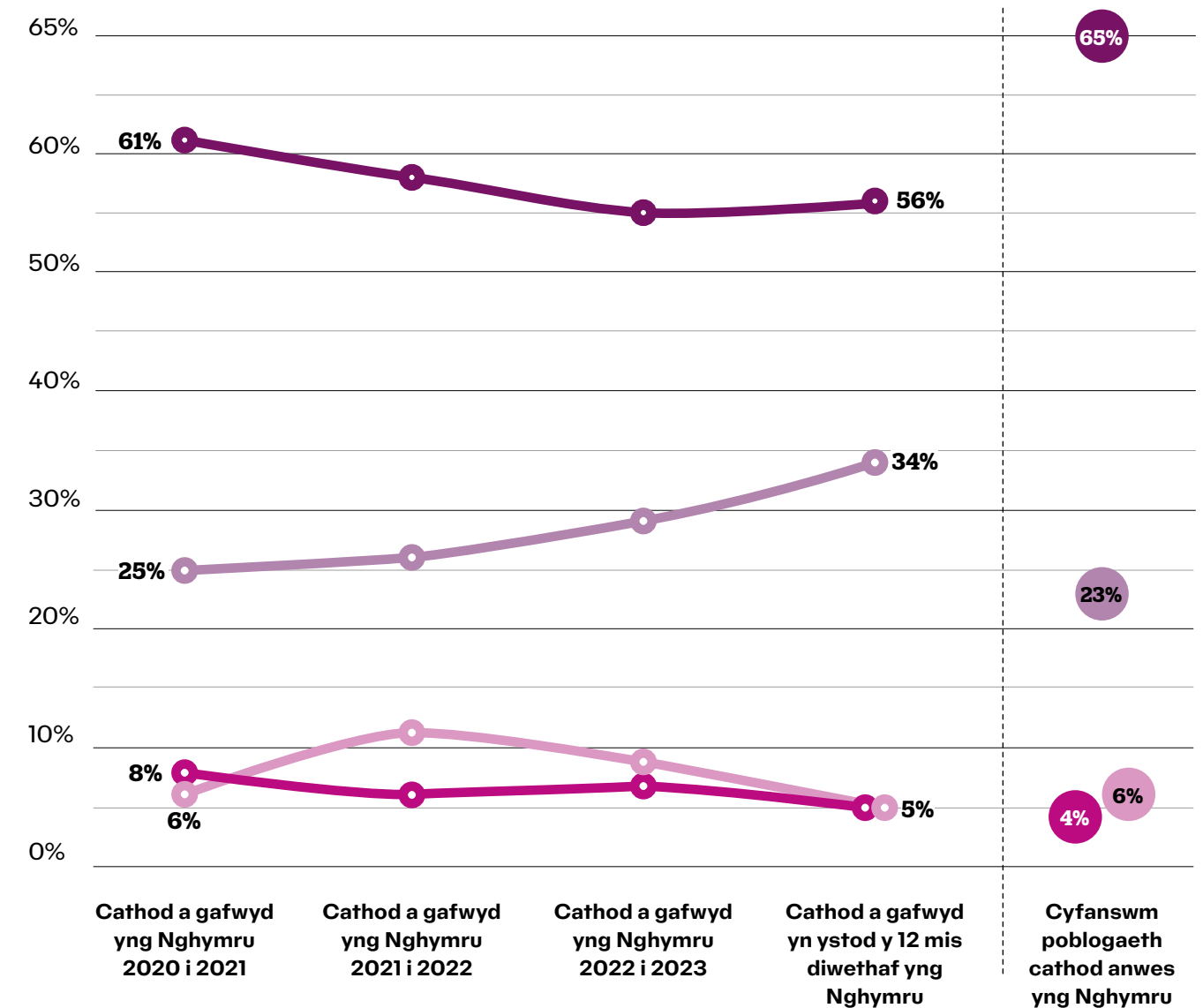
**Brîd cymysg:** Brîd o gath sy'n cael ei gynhyrchu drwy fridio anetholus, ac nad yw'r gath yn frîd pur nac yn draws-frîd.

Yn yr adroddiad hwn, mae cathod pedigri a chathod bridiau pur wedi'u cynnwys yn y disgrifiad 'cathod pedigri'.

## Pa fath o gathod sydd gan bobl?

Mae cyfran gymharol gyffredinol y cathod bridiau cymysg i rai pedigri yn aros yr un fath yng Nghymru, o gymharu â'r llynedd<sup>5</sup>.

- Brîd cymysg/domestig côt hir neu fyr
- Pedigri/brîd pur
- Traws-frîd (heb fod yn frîd cymysg)
- Ddim yn gwybod



Yn yr un modd â gweddill y DU, mae'n ymddangos bod cathod pedigri yn cynyddu mewn poblogrwydd yng Nghymru, gyda chyfran uwch o gathod pedigri wedi'u cael yn y 12 mis diwethaf, o gymharu â'r 12 mis blaenorol (2023: 29%).

<sup>5</sup> Cwestiynau a ofynnwyd: Pa frid yw eich cath? / Pryd y cawsoch chi (e.e. prynu / mabwysiadu) eich cath?



Cynnwys

Crynodeb  
gweithredol

Sefyllfa'r genedl

**Y farchnad gathod**

Gofal milfeddygol

Gofal, lles ac  
ymddygiad cathod

Cwmnïaeth a heriau  
perchnogaeth

Crynodeb CATS  
yng Nghymru

Beth nesaf?

Gwasanaethau

## Cathod Clustlaes Albanaidd (Scottish Folds)

Mae data'r DU eleni wedi dangos cynnydd mawr ym mhoblogrwydd y gath Clustlaes Albanaidd, efallai'n rhannol oherwydd amlygrwydd cynyddol y brîd hwn mewn diwylliant poblogaidd. Fel gyda llawer o fridiau sy'n arddangos nodweddion 'eithafol', mae'r Clustlaes Albanaidd yn dioddef o lu o gyflyrau iechyd. Oherwydd y mwtaniad genedig sy'n creu clustiau plyg nodedig y brîd, mae pob cath Clustlaes Albanaidd yn dioddef o gyflwr o'r enw Osteochondrodysplasia (OCD), sy'n achosi anffurfiadau ac osteoarthritis poenus.

Mae gan Cats Protection bryderon sylweddol ynghylch y cyflyrau iechyd sy'n gysylltiedig â'r brîd hwn ac mae wedi bod yn gweithio i dynnu sylw at y problemau y mae'r brîd yn eu hwynebu. Mae llawer o wledydd wedi dod i benderfyniad cadarn a groesewir i wahardd bridio cathod Clustlaes Albanaidd. Mae llwyfannau gwerthu mawr, gan gynnwys Gumtree a Preloved, hefyd yn cymryd lles o ddifrif ac yn gwrthod caniatáu'r brîd ar eu safleoedd.

“O fewn y DU, yr Alban yw'r unig wlad i gymryd camau tuag at fynd i'r afael â'r problemau sy'n gysylltiedig â bridio cathod Clustlaes Albanaidd, gan nodi mewn canllawiau i awdurdodau trwyddedu bod bridio'r anifeiliaid hyn yn debygol o dorri amodau ar gyfer bridwyr cathod trwyddedig.

“Mae Cats Protection yn annog Cymru i gymryd y cam hwn hefyd, yn ogystal â mynd i'r afael â'r diffyg rheoliadau ynghylch bridio cathod yn gyffredinol. Yn wahanol i gŵn, nid oes unrhyw reoliad ar fridio cathod yng Nghymru, sy'n golygu y gall cathod ddioddef gorfridio, cael eu bridio tra'n rhy ifanc neu'n rhy hen a phob math o arferion bridio ecsbloetiol a all roi bywydau cathod mewn perygl. Mae cyflwyno rheoliadau bridio cathod yn dod yn flaenoriaeth gynyddol bwysig, wrth i brynu cathod gan fridwyr ddod yn ddull mwy poblogaidd o gael cathod yng Nghymru”.

**Daryl Gordon, Swyddog Eiriolaeth a Chysylltiadau Llywodraeth Cymru, Cats Protection**



“Mae bridwyr cathod yn ffynhonnell wybodaeth amlwg, yn enwedig i berchnogion iau, sef y grŵp sydd fwyaf tebygol o brynu cath bedigri. Byddai 32% o'r rhai a gafodd gath gan fridiwr yn ystod y 12 mis diwethaf yn cysylltu â bridiwr os oeddent yn ceisio gwybodaeth neu gyngor am eu cath. Mae Cats Protection yn gweithio'n agos gyda'r GCCF (Governing Council of the Cat Fancy) a Defra (Adran yr Amgylchedd, Bwyd a Materion Gwledig) i ddylanwadu ar fridwyr a sicrhau eu bod yn cael eu cefnogi i roi cyngor i berchnogion. Hoffem weld bridwyr yn gwneud mwy i sicrhau eu bod yn cynhyrchu cathod bach sy'n iach, yn hapus ac wedi'u cymdeithasoli'n dda.”

**Dr Sarah Elliott MRCVS, Swyddog Milfeddygol Canolog, Cats Protection**



# Gofal milfeddygol

## Capasiti milfeddygol<sup>6</sup>

**Mae 27% o berchnogion Cymru yn dweud eu bod wedi cael anhawster i gael mynediad at filfeddyg.**

(27% yn 2023, 42% yn 2022)

O'r perchnogion hynny a gafodd drafferth cael mynediad at filfeddyg, dyma'r prif resymau:

**milfeddyg yn rhy brysur**



**milfeddyg wedi lleihau oriau agor**



**llai o wasanaeth, sy'n achosi oedi wrth drefnu llawdriniaeth**

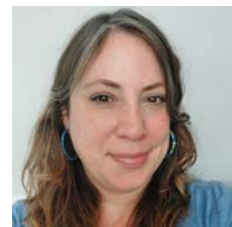


<sup>6</sup> Cwestiynau a ofynnwyd: Gan feddwl am eich milfeddyg, ydych chi wedi profi unrhyw rai o'r canlynol dros y 12 mis diwethaf o ran eich cath?/Pa un o'r canlynol sy'n disgrifio orau pa mor aml rydych chi'n tueddu i fynd at y milfeddyg?



“Mae'r dirwedd ar gyfer y sectorau milfeddygol ac elusennol yn heriol ar hyn o bryd, gyda materion capasiti yn y proffesiwn milfeddygol yn dal yn berthnasol ac yn gefndir i'r argyfwng costau byw. Mae ein gwaith yn awgrymu y gall elusennau fod dan anfantais bellach oherwydd yr anawsterau hyn o gymharu â chleientiaid preifat, ond mae gwerth y sector elusennol i wella lles anifeiliaid yn dal yn glir i filfeddygon. Mae Cats Protection yn archwilio cyfleoedd i gefnogi rhai o'r heriau hyn a'n nod yw gwella cydweithredu rhwng sectorau.”

**Dr Alison Richards MRCVS,  
 Pennaeth Gwasanaethau  
 Clinigol, Cats Protection**



## Canfu Adroddiad Capasiti Milfeddygol Cats Protection, a gyhoeddwyd yn 2023, fod<sup>7</sup>:

- o'r 236 o weithwyr milfeddygol proffesiynol a arolygwyd, dim ond 41% oedd yn gallu bodloni'r galw ac roeddent yn rhagweld y byddai hyn yn parhau
- Roedd y prif resymau dros anawsterau wrth ateb y galw yn cynnwys:
  - Prinder staff: Mae gan 40% o ymatebwyr, neu mi oedd ganddynt, swyddi gwag heb eu llenwi gan staff parhaol neu locwm ers dros chwe mis a milfeddygon yw'r rôl fwyaf heriol i'w llenwi.
  - Mwy o anifeiliaid anwes yn cofrestru.
  - Mwy o anifeiliaid anwes angen triniaeth; Dywedodd 62% o ymatebwyr eu bod wedi gweld mwy o gŵn, dywedodd 53% eu bod wedi gweld mwy o gathod a dywedodd 27% eu bod wedi gweld mwy o anifeiliaid anwes yn gyffredinol.

- Materion a adroddwyd o ganlyniad i lai o gapasiti:

**rhestrau aros hir ar gyfer apwyntiadau arferol**



**anhawster canfod amser ar gyfer gwaith brys neu argyfwng**



**rhestrau aros hir am lawdriniaeth ddewisol**



**anawsterau wrth gofrestru cleientiaid newydd**



## Cofrestru â milfeddyg<sup>8</sup>



**Nid yw 10% o gathod yng Nghymru wedi'u cofrestru gyda milfeddyg.**

Uwch ar gyfer:

**cathod heb yswiriant**



**cathod awyr agored yn unig**



Cyfran y cathod yng Nghymru sydd wedi cofrestru gyda milfeddyg yw 90% (91% yn 2023), sy'n dal i adael 48,000 o gathod yng Nghymru heb eu cofrestru gyda milfeddyg.

<sup>7</sup> Arolwg Gwaith Maes Capasiti Milfeddygon Cats Protection: Tachwedd 2022 i Ionawr 2023. Sampl: Holwyd 236 o weithwyr milfeddygol proffesiynol y DU gan gynnwys milfeddygon a nyrsys milfeddygol am eu profiadau yn ystod y 12 mis blaenorol.

<sup>8</sup> Cwestiwn a ofynnwyd: A yw eich cath wedi'i chofrestru gyda milfeddyg?



## Ymweliadau â milfeddyg<sup>9</sup>

**Mae perchnogion cathod yng Nghymru yn llai tebygol o fynd â'u cath at y milfeddyg fel mater o drefn bob blwyddyn, o gymharu â'r DU gyfan (53% o'i gymharu â 62%).**

Uwch na'r cyfartaledd

**Grŵp economaidd-gymdeithasol ABC1 (pobl fwy cefnog)**



**Y rhai sy'n byw mewn ardaloedd trefol**



Is na'r cyfartaledd

**Grŵp economaidd-gymdeithasol C2DE (pobl lai cefnog)**

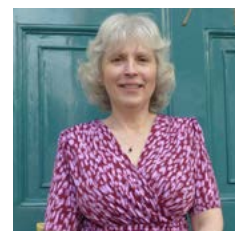


**Y rhai sy'n byw mewn ardaloedd gwledig**



Mae'n destun pryder bod perchnogion yng Nghymru yn llai tebygol o fynd â'u cath at y milfeddyg fel mater o drefn bob blwyddyn, ac yn enwedig gan fod y ffigur hwn hefyd wedi gostwng ers y llynedd (55%). Mae ymweliadau milfeddygol rheolaidd yn bwysig er mwyn gallu adnabod clefyd yn gynnar ac felly ymyrryd yn gynnar. Mae perygl y bydd hyn nid yn unig yn effeithio ar les, ond hefyd yn gwthio cost gofal milfeddygol i fyny pan fydd cathod yn dangos afiechyd datblygedig neu broblemau iechyd hirsefydlog y gellid bod wedi eu nodi yn gynt.

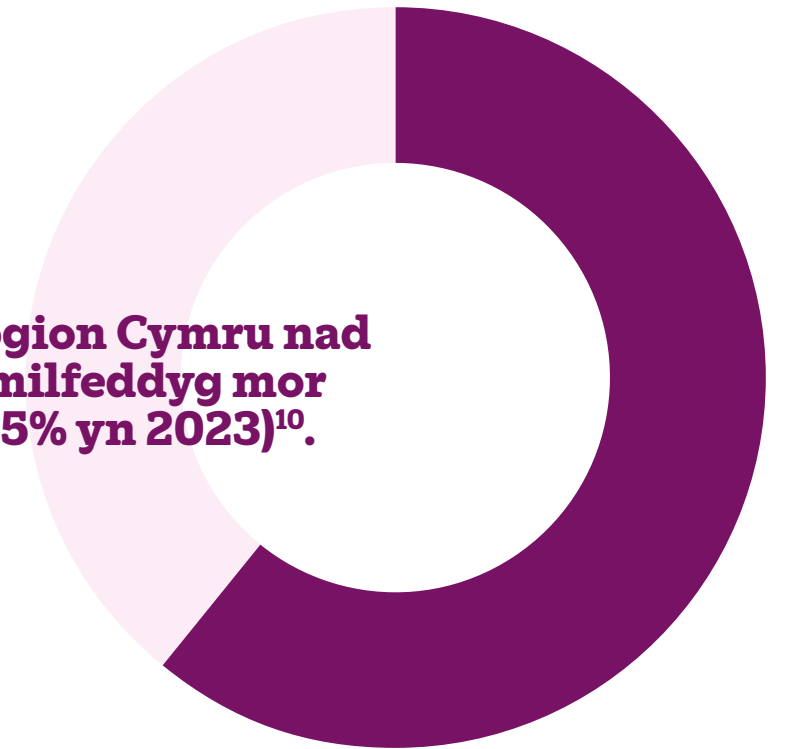
“Er ei bod yn wych bod mwy o berchnogion yn mynd â'u cath at y milfeddyg fel mater o drefn, mae'n siomedig gweld nad yw dros eu hanner yn ymweld â'r practis mor aml ag y dymunant. O ystyried chwyddiant uchel diweddar a phwysau ar incwm aelwydydd, mae'n ddealladwy bod costau, gan gynnwys gofal milfeddygol, yn bryder. Fodd bynnag, gallai gohirio archwiliadau iechyd ataliol rheolaidd gyda'r milfeddyg fod yn achosi problemau iechyd mwy, a allai gostio mwy yn y tymor hir. Rydym yn annog pob perchennog anifail anwes i siarad â'u milfeddyg os oes ganddynt unrhyw bryderon ynghylch cost. Bydd milfeddygon bob amser yn blaenoriaethu lles yr anifeiliaid anwes yn eu gofal ac yn dod o hyd i atebion triniaeth wedi'u teilwra sy'n addas ar gyfer yr anifail a'i berchennog.”



**Dr Anna Judson MRCVS, Llywydd Cymdeithas Filfeddygol Prydain**

<sup>9</sup> Cwestiwn a ofynnwyd: Pa un o'r canlynol sy'n disgrifio orau pa mor aml rydych chi'n tueddu i fynd at y milfeddyg?

**Dywed 61% o berchnogion Cymru nad ydynt yn ymweld â'r milfeddyg mor aml ag y dymunant (55% yn 2023)<sup>10</sup>.**



Y gost yw'r prif reswm o hyd i berchnogion Cymru beidio ag ymweld â'r milfeddyg mor aml ag y byddai'r perchennog yn dymuno<sup>10</sup>.

Y gost



**Mae'n achosi gormod o straen i mi/fy nghath\***



Mae'n ymddangos y gallai pobl yng Nghymru fod yn teimlo mwy o bwysau na'r rhan fwyaf o'r argyfwng costau byw, gyda chyfran uwch yn mynegi pryder am dalu biliau o gymharu â'r DU gyfan, a chost yn gynyddol yn rheswm nad ydynt yn mynd â'u cath at y milfeddyg yn rheolaidd. Mae straen, i'r gath a'r perchennog, hefyd yn brif rwystr i berchnogion ymweld â'r milfeddyg gyda'u cath hefyd, felly mae'n rhaid i bractisau milfeddygol a sefydliadau lles barhau i ganolbwyntio ar fynd i'r afael â hyn.

Mae 42% o berchnogion Cymru yn dweud mai dim ond pan fydd eu cath wedi'i hanafu neu'n sâl y maen nhw'n ymweld â'r milfeddyg, sy'n dibynnu ar berchnogion yn adnabod arwyddion o salwch a phoen. Gall hyn fod yn hynod o anodd mewn cathod<sup>11</sup>, sydd hefyd yn aml yn cael eu hystyried yn hunangynhaliol<sup>12</sup>. Gall y ffactorau hyn gyda'i gilydd olygu nad yw rhai cathod sydd angen gofal milfeddygol yn ei dderbyn a dyna'r rheswm pam mae Cats Protection yn gweithio'n galed i ddarparu adnoddau a chefnogaeth i berchnogion, i'w helpu i weld y byd trwy lygaid eu cath.

<sup>10</sup> Cwestiwn a ofynnwyd: Pa rai o'r canlynol, os o gwbl, sy'n eich atal rhag mynd â'ch cath at y milfeddyg mor aml ag yr hoffech chi?

<sup>11</sup> Gowan R, Iff I. Chronic pain and behaviour. Yn: Heath S (ed.) Feline behavioural health and welfare. St Louis: Elsevier, 2016, pp 184–212.

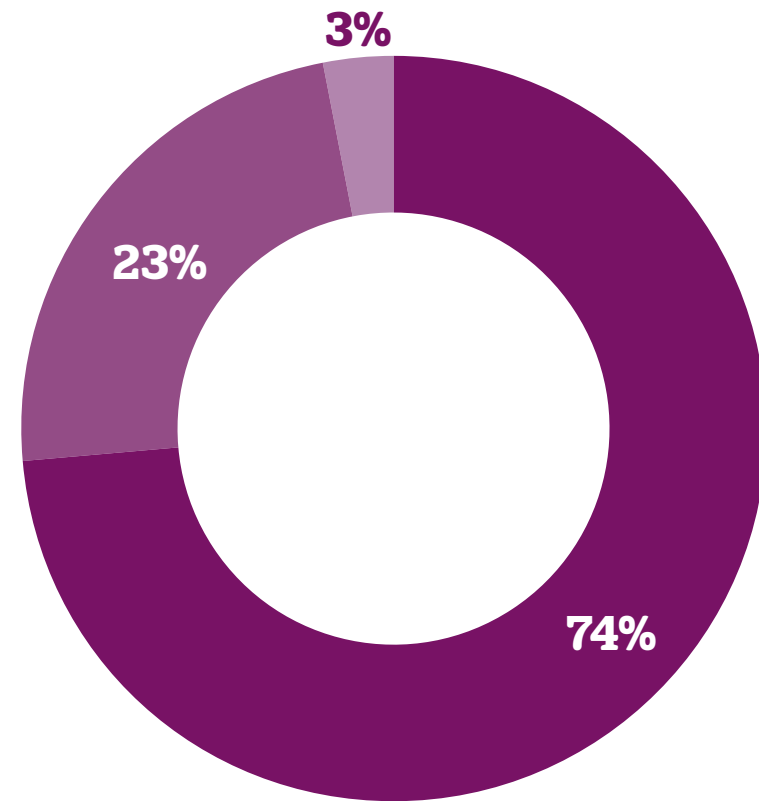
<sup>12</sup> 2021 AAHA/AAFP Feline Life Stage Guidelines - Jessica Quimby, Shannon Gowland, Hazel C Carney, Theresa DePorter, Paula Plummer, Jodi Westropp, 2021 (sagepub.com).

\*Net yr ymatebion sy'n ymwneud â'r themâu hyn.

## Microsglodynnu<sup>13</sup>

Mae'r niferoedd sy'n cael microsglodyn wedi codi yng Nghymru.

- Microsglodyn: 74%** (71% yn 2023)
- Dim microsglodyn: 23%**
- Perchnogion yn ansicr a oes gan eu cath ficrosglodyn ai peidio: 3%**



Mae rheoliadau newydd ynghylch gosod microsglodion yn orfodol ar gathod wedi dod i rym yn Lloegr ym mis Mehefin 2024. Cododd niferoedd y cŵn sy'n cael microsglodyn o 75% i 92% yn y pedair blynedd gyntaf yn dilyn newidiadau deddfwriaethol tebyg ac mae arwyddion yn gadarnhaol y byddwn yn gweld yr un canlyniad ar gyfer cathod<sup>14</sup>. Y gobaith yw y bydd hyn yn helpu i annog y gwledydd datganoledig i fabwysiadu deddfwriaeth debyg, rhywbeth y mae Cats Protection yn parhau i ymgyrchu drosto.

### Y cathod sy'n llai tebygol o gael eu microsglodynnu

Mae hyd at bron i 125,000 o gathod yng Nghymru yn dal o bosibl heb ficrosglodyn, gan leihau eu siawns o gael eu haduno â'u perchnogion pe baent yn mynd ar goll neu'n cael eu dwyn.

Y prif reswm dros beidio â microsglodynnu yw nad yw'r gath yn mynd allan, ac yna perchnogion yn credu nad yw eu cath yn mynd yn bell o gartref<sup>15</sup>.

#### Nid yw fy nghath yn mynd allan



#### Nid yw fy nghath yn crwydro/mynd yn bell



#### Ni allaf ei fforddio



#### Dwi heb feddwl am ficrosglodynnu fy nghath



<sup>13</sup> Cwestiwn a ofynnwyd: Oes gan eich cath ficrosglodyn?

<sup>14</sup> Microsglodynnu eich anifail anwes yw'r adduned Blwyddyn Newydd orau y gallech ei wneud - GOV.UK

<sup>15</sup> Cwestiwn a ofynnwyd: Pa un o'r isod sy'n disgrifio orau'r rhesymau pam nad yw eich cath wedi cael microsglodyn?



"Mae cyflwyno microsglodynnu gorfodol ar gyfer cathod anwes yn Lloegr yn fuddugoliaeth enfawr i les cathod. Mae elusennau lles anifeiliaid fel Cats Protection yn derbyn miloedd o gathod heb ficrosglodyn bob blwyddyn. Wrth i ni ddechrau gweld mwy o gathod yn cael microsglodyn, byddwn yn gallu dychwelyd llawer mwy o gathod at eu teuluoedd."

"Mae Cats Protection yn parhau i ymgyrchu dros i Gymru, yr Alban a Gogledd Iwerddon ddilyn yr un drefn a chyflwyno gofynion tebyg ar gyfer microsglodynnu cathod fel bod cathod yn cael eu hamddiffyn yn well, lle bynnag y bônt yn y wlad."



**Madison Rogers,**  
Pennaeth Eiriolaeth,  
Ymgyrchoedd  
a Chysylltiadau  
Llywodraeth,  
Cats Protection

### Microsglodion a chadw manylion yn gyfredol<sup>16</sup>

## Mae manylion 93% o gathod yng Nghymru sydd â microsglodyn yn gyfredol (91% yn 2023).

O'r rhain

Mae **84%** o berchnogion yn dweud bod eu rhif ffôn yn gyfredol

---

Mae **84%** o berchnogion yn dweud bod eu cyfeiriad presennol yn gyfredol

---

Mae **75%** o berchnogion yn dweud bod eu cyfeiriad e-bost yn gyfredol

---

Mae **5%** o berchnogion yn ansicr pa fanylion penodol sy'n gyfredol

---

O'r perchnogion sydd wedi cael microsglodyn i'w cath, mae tua'r un gyfran â'r llynedd yn dweud bod eu manylion yn gyfredol. Fodd bynnag, mae hyn yn dal i adael llawer o gathod gyda microsglodion sydd wedi dyddio, a allai olygu bod eu microsglodion yn ddiwerth, pe baent yn cael eu gwahanu oddi wrth eu teulu.

Er mwyn helpu perchnogion a'u cathod i dderbyn manteision microsglodynnu, mae'n bwysig bod cronfeydd data microsglodynnu yn chwarae eu rhan i atgoffa perchnogion yn rhagweithiol o'r angen i ddiweddarau eu manylion, yn ôl yr angen.

<sup>16</sup> Cwestiynau a ofynnwyd: A yw manylion cofrestredig microsglodyn eich cath yn gyfredol?/Pa rai o'r manylion microsglodyn canlynol sydd yn gyfredol?



## Yswiriant<sup>17</sup>

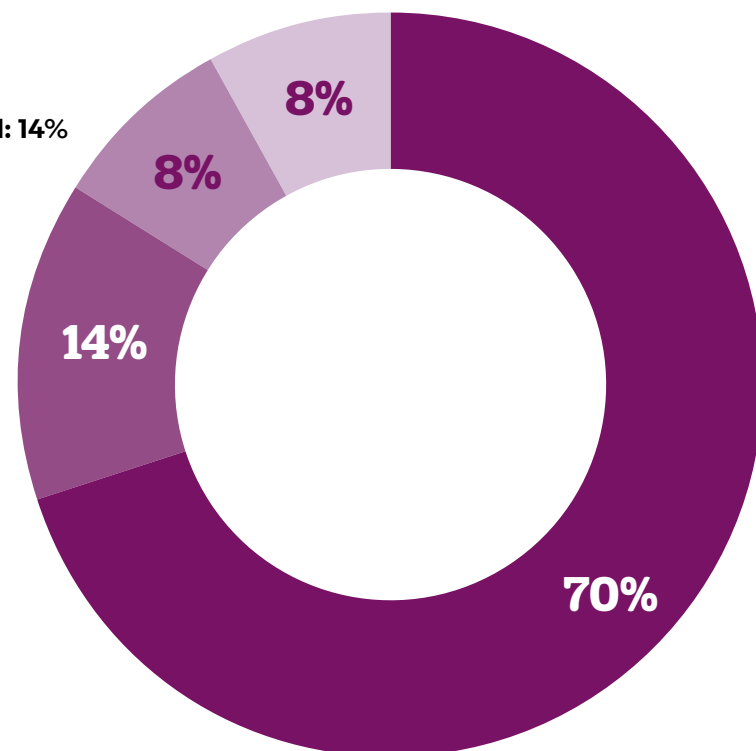
Mae cyfraddau yswiriant wedi aros yn unol â'r llynedd ar gyfer cathod yng Nghymru (42%).

Mae'r tebygolrwydd y bydd cath yng Nghymru yn cael ei hyswiro yn gostwng wrth i oedran perchennog gynyddu (18 i 34: 47%, 35 i 54: 42%, 55+: 37%) a gyda grŵp economaidd-gymdeithasol (ABC1, mwy cefnog: 49%. C2DE, llai cefnog: 33%). Hyd yn oed ymhlith llawer o ddemograffeg Cymru sydd â'r cyfraddau yswiriant uchaf, mae ffigurau'n dal i fod yn is na'r DU gyfan, a gyrhaeddodd eleni, am y tro cyntaf, 50% o gyfanswm y boblogaeth gathod wedi'i hyswiro.

## Brechiadau<sup>18</sup>

Mae niferoedd y brechiadau yng Nghymru ar ei hôl hi o'i gymharu â'r DU gyfan.

- Yn gyfredol: 70%** (70% yn 2023, UK: 75%)
- Wedi cael rhai, ond heb fod yn gyfredol: 14%**
- Heb gael unrhyw frechiadau: 8%**
- Ddim yn gwybod: 8%**



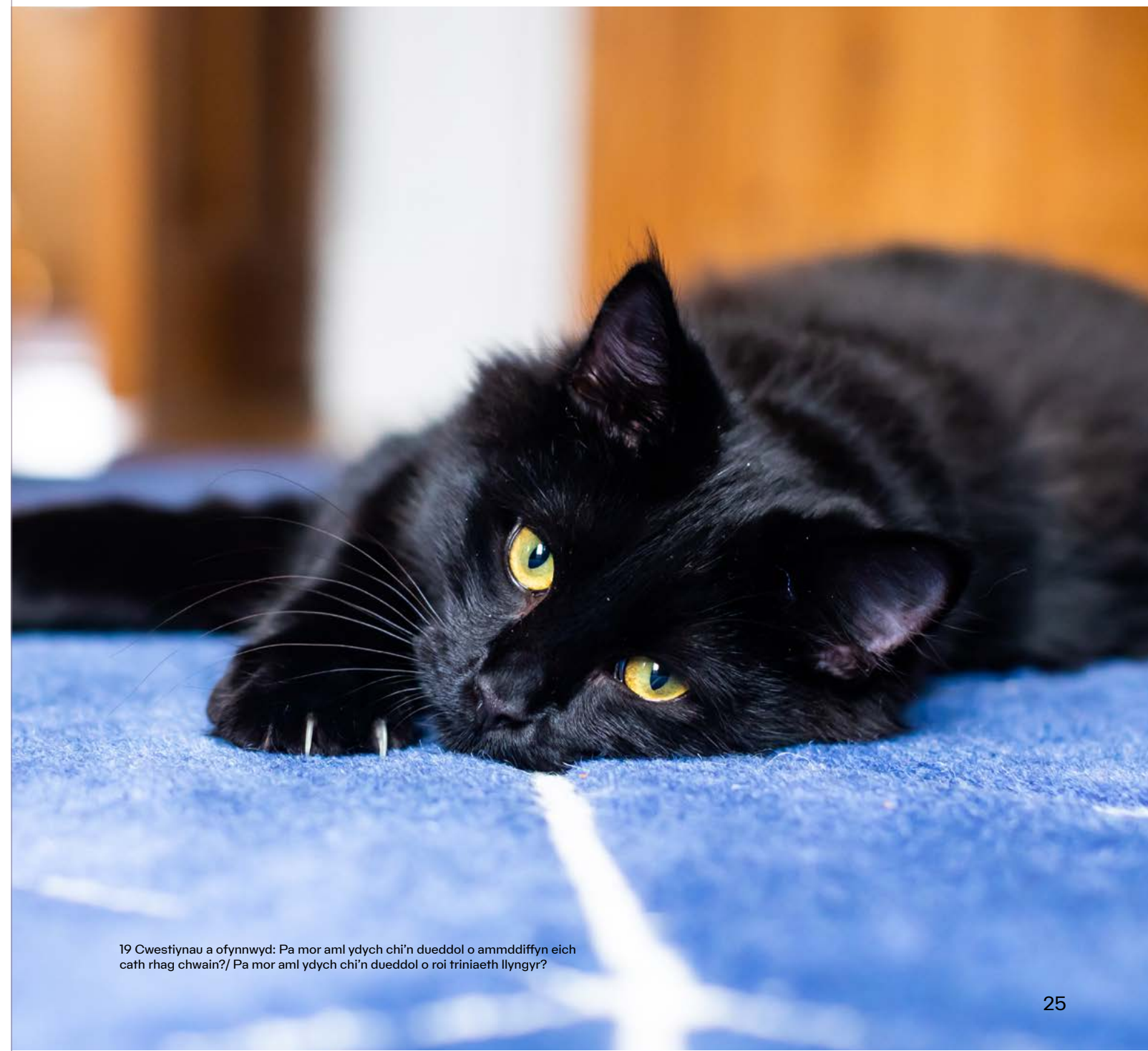
Mae hyn yn golygu bod hyd at 144,000 o gathod Cymru yn debygol o fod heb eu hamddiffyn rhag clefydau y gellir eu hatal yn llwyr. Mae niferoedd y brechiadau yn is ar gyfer cathod Cymru y mae eu perchnogion yn llai cefnog (C2DE: 65%), yn byw mewn ardaloedd gwledig (64%), neu sydd heb yswirio eu cath (57%).

<sup>17</sup> Cwestiynau a ofynnwyd: Oes gennych chi yswiriant anifeiliaid anwes ar gyfer eich cath?  
<sup>18</sup> Cwestiwn a ofynnwyd: A yw eich cath wedi cael yr holl frechiadau cyfredol (h.y. wedi cael y brechiadau atgyfnerthu fel sy'n berthnasol i oedran y gath)?

## Trin parasitiaid<sup>19</sup>

Fel y llynedd, mae perchnogion Cymru ymhlith y goreuon am amddiffyn eu cathod rhag parasitiaid, gyda 68% yn amddiffyn rhag chwain a 63% yn amddiffyn rhag llyngyr trwy gydol y flwyddyn fel y cynghorir (DU: 64% a 62%).

Mae cysylltiad cryf rhwng risg cath unigol o gael ei heintio â pharasitiaid â'i ffordd o fyw, gan gynnwys a yw'n mynd allan i'r awyr agored a'i diet. Felly, dylid gwerthuso argymhellion trin parasitiaid ar sail risg-budd, a dylai milfeddygon addysgu perchnogion am y protocol triniaeth orau.



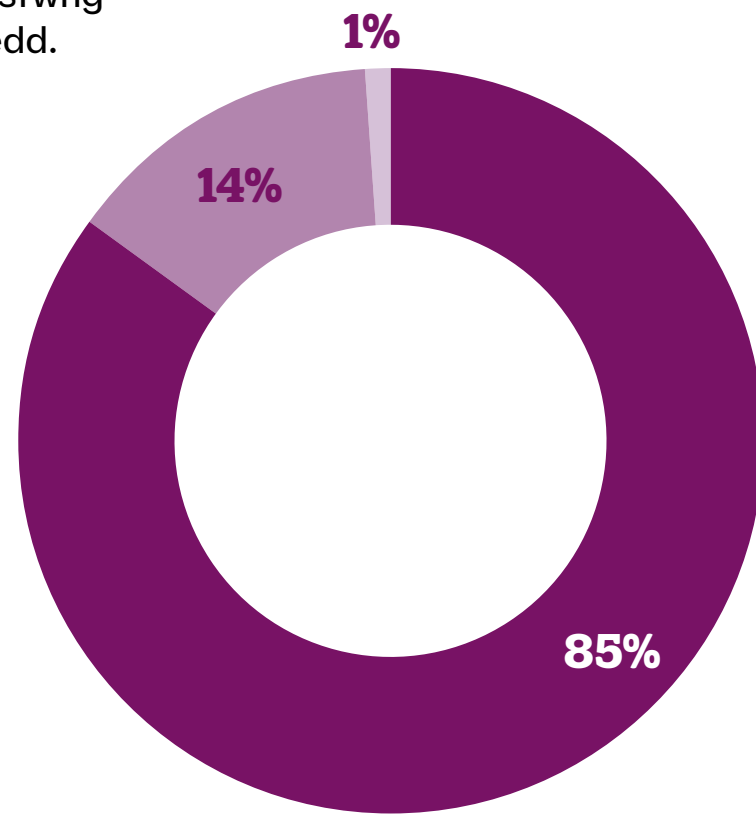
<sup>19</sup> Cwestiynau a ofynnwyd: Pa mor aml ydych chi'n dueddol o amddiffyn eich cath rhag chwain?/ Pa mor aml ydych chi'n dueddol o roi triniaeth llyngyr?

## Ysbaddu a bridio<sup>20</sup>

Mae niferoedd ysbaddu wedi gostwng ychydig yng Nghymru ers y llynedd.

- 85% wedi'u hysbaddu (87% yn 2023)
- 14% heb eu hysbaddu
- 1%; nid yw'r perchennog yn gwybod

Fodd bynnag, mae'r ffigurau hyn yn unol â chyfartaledd y DU.



20 Cwestiwn a ofynnwyd: A yw eich cath wedi'i hysbaddu?



## Roedd cathod Cymru yn llai tebygol o fod wedi cael eu hysbaddu

Mae perchnogion cathod iau rhwng 18 a 34 oed yn llai tebygol o fod wedi ysbaddu eu cath (74%), o gymharu ag 89% o bobl 35 i 54 oed a 94% o'r rhai dros 55 oed. Mae perchnogion sy'n byw mewn llety rhent hefyd yn llai tebygol o gael eu cath wedi'i hysbaddu (76%).

## Mae cost yn rhwystr sylweddol i ysbaddu yng Nghymru<sup>21</sup>.

### Ni allaf ei fforddio

21% (18% yn 2023)

### Nid yw fy nghath yn mynd allan

21% (15% yn 2023)

### Rydw i wedi bwriadu, ond heb ei wneud eto

17% (16% yn 2023)

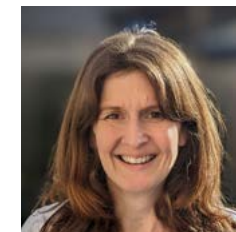
Unwaith eto, mae cost yn rhwystr cynyddol sylweddol i ysbaddu yng Nghymru o gymharu â'r DU gyfan (DU: 13%).

Bu cynnydd hefyd yn y rhai nad ydynt yn ysbaddu oherwydd bod eu cath yn cael ei chadw dan do. Nid yw'r cynnydd yn nifer y perchnogion sydd am i'w cath gael cathod bach yn y data DU gyfan i'w weld yng Nghymru.

"Mae Cats Protection yn dal i weld niferoedd mawr o gathod ar restrau aros ar gyfer ailgartrefu ledled y wlad a niferoedd sylweddol o gathod nad ydynt mewn perchnogaeth yn byw ar y strydoedd mewn rhai ardaloedd lleol. Rhaid inni ystyried y ffordd orau o gyfeirio adnoddau i helpu a lleihau nifer y cathod digroeso, gan anelu at boblogaeth gathod 'cytbwys'.

"Fel rhan o hyn, mae'n bwysig i Cats Protection ddeall amrywiadau ar draws cymunedau o ran blaenoriaethau iechyd a lles cathod, y bobl y maent yn byw ochr yn ochr â nhw a'r amgylchedd ehangach. Drwy wneud hynny, gellir cyfeirio adnoddau at ymyriadau sydd wedi'u teilwra'n arbennig ac wedi'u targedu, er mwyn sicrhau'r budd mwyaf i gathod. Wrth wneud hynny byddwn hefyd mewn gwel sefyllfa i archwilio arlwy ysbaddu sy'n cyrraedd y cathod hynny sydd â'r angen mwyaf."

### Dr Jenni McDonald, Epidemiolegydd Cathod, Cats Protection

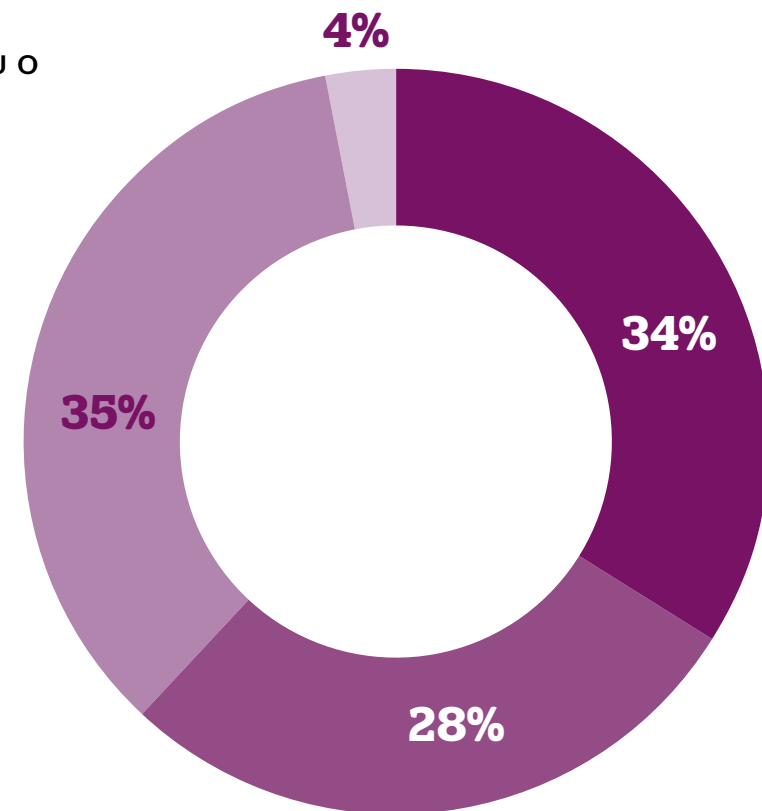
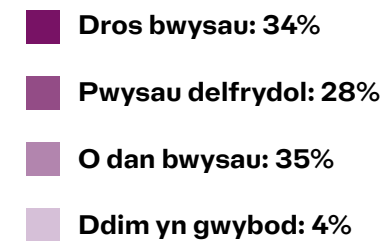


21 Cwestiwn a ofynnwyd: Beth yw'r rhesymau dros beidio ag ysbaddu eich cath? Wedi'i hidlo yn ôl perchnogion cathod sydd heb gael eu hysbaddu. Dim ond yr ymatebion dros 10% sy'n cael eu dangos.



## Diet a phwysau'r corff<sup>22</sup>

Canfyddiad perchnogion Cymru o bwysau corff eu cathod.



Mae 4% o berchnogion Cymru yn teimlo bod eu cath lawer yn rhy drwm, gan roi eu cath yn y sgorau cyflwr corff uchaf (8/9 a 9/9).

Mae milfeddygon o'r farn yn gyffredinol bod nifer yr anifeiliaid gordew wedi cynyddu dros y pum mlynedd diwethaf ymhlith y boblogaeth anifeiliaid anwes gyffredinol, gan amcangyfrif bod hyd at 44% o gathod yn y DU yn ordew<sup>23</sup>. Mae'n glir y byddai'n fuddiol rhoi cefnogaeth i bob grŵp er mwyn iddynt ddeall sut i asesu cyflwr corff eu cathod, yn ogystal â darparu cyngor yn seiliedig ar dystiolaeth ar sut orau i reoli pwysau cathod.

Er enghraifft, y ddau ffactor sy'n annibynnol gysylltiedig â chynnydd mewn risg o fod yn ordew (ymysg cathod tua blwydd oed) oedd cathod heb lawer/dim mynediad i'r awyr agored, a chathod oedd yn cael bwyd sych i gyd/gan fwyaf (dros 50% yn fwyd sych) yn eu deiet<sup>24</sup>.

<sup>22</sup> Cwestiwn a ofynnwyd: Pa un o'r disgrifiadau a'r delweddau canlynol fydddech chi'n dweud sy'n adlewyrchu eich cath orau o ran eu maint?

<sup>23</sup> Adroddiad Anifeiliaid Anwes Gordew 2019 | UK Pet Food | [ukpetfood.org/resource/pet-obesity-report-2019.html](http://ukpetfood.org/resource/pet-obesity-report-2019.html)

<sup>24</sup> Rowe E, Browne W, Casey R, Gruffydd-Jones T, Murray J. Risk factors identified for owner-reported feline obesity at around one year of age: Dry diet and indoor lifestyle. Preventive veterinary medicine. 2015 Oct 1;121(3-4):273-81.

## Cyflyrau iechyd ac anafiadau<sup>25</sup>

Mae 80% o berchnogion cathod Cymru yn dweud nad oes gan eu cath unrhyw gyflyrau iechyd sydd wedi cael diagnosis, yn debyg i'r llynedd (79%).

Y pedwar cyflwr iechyd mwyaf cyffredin ymhlith cathod Cymru.

Gor-ymolchi

3%

Clefyd deintyddol

2%

Arthritis

2%

Gordewdra

2%

Rhaid nodi mai data a adroddir gan y perchennog yw hyn, yn dilyn diagnosis o gyflwr iechyd. Mae ffigurau a adroddir gan filfeddygon ar gyfer rhai o'r cyflyrau a restrir, megis clefyd deintyddol, yn aml yn llawer uwch nag y mae perchnogion yn ei adrodd. Gallai hyn fod yn arwydd o berchnogion yn cael trafferth cydnabod y gall eu cath fod yn sâl neu fod angen gofal milfeddygol arni. Unwaith eto, amlygir pwysigrwydd addysgu perchnogion am sut i adnabod arwyddion o glefydau mewn cathod ac ymweliadau rheolaidd â milfeddygon, i nodi cyflyrau iechyd cyn iddynt ddod yn ddifrifol.

“Gall fod yn anodd adnabod iechyd gwael mewn cathod, oherwydd gall yr arwyddion fod yn fach. Rydym yn awyddus i gefnogi perchnogion cathod Cymru i ddehongli arwyddion o boen neu straen yn eu cath, a'u helpu i ddeall sut i asesu cyflwr corff eu cath. Rydym yn aml yn gweld sut y gall darparu cymorth yn y meysydd hyn i berchnogion helpu i atal ildio cathod, ac yn amlwg, mae hynny'n fuddugoliaeth enfawr yn gyffredinol.”

**Dr Isobel McCarroll MRCVS, Swyddog Milfeddygol Maes, Cymru, Gorllewin Canolbarth Lloegr a De Orllewin Lloegr, Cats Protection**



<sup>25</sup> Cwestiwn a ofynnwyd: A yw eich cath wedi cael diagnosis o rai o'r materion / cyflyrau iechyd canlynol?

# Gofal, lles ac ymddygiad cathod

Cynnwys

Crynodeb gweithredol

Sefyllfa'r genedl

Y farchnad gathod

Gofal milfeddygol

**Gofal, lles ac ymddygiad cathod**

Cwmnïaeth a heriau perchnogaeth

Crynodeb CATS yng Nghymru

Beth nesaf?

Gwasanaethau

## Ffynonellau gwybodaeth am ofal cathod

Mae llai o bobl yng Nghymru yn gwneud ymchwil cyn cael cath<sup>26</sup>

30%

31% yn 2023

38% yn 2022

Ar y cyfan, mae perchnogion Cymru yn dal i droi at eu milfeddyg yn gyntaf fel prif ffynhonnell wybodaeth am gathod ond mae pobl yn defnyddio'r rhyngwrdd yn fwyfwy<sup>27</sup>.

Cysylltu â fy milfeddyg

58% (61% yn 2023, 52% yn 2022)

Chwilio ar y rhyngwrdd / Google

56% (53% yn 2023, 47% yn 2022)

Siarad gyda fy ffrindiau a fy nheulu

36% (37% yn 2023, 31% yn 2022)

Chwilio ar y cyfryngau cymdeithasol

20% (19% yn 2023, 16% yn 2022)

Cysylltu ag elusen anifeiliaid

14% (16% yn 2023, 12% yn 2022)

Cysylltu â siop anifeiliaid anwes

11% (11% yn 2023, 10% yn 2022)

Prynu neu fenthyg llyfr

10% (11% yn 2023, 15% yn 2022)

<sup>26</sup> Cwestiwn a ofynnwyd: I ba raddau ydych chi'n cytuno â'r datganiad canlynol (Gwnes i lawer o ymchwil cyn cael fy nghathod / Rwy'n ei chael hi'n hawdd dod o hyd i wybodaeth ddibynadwy ac o ansawdd am gathod)?

<sup>27</sup> Cwestiwn a ofynnwyd: Pa rai o'r canlynol fydddech chi'n eu gwneud pe baech chi'n chwilio am wybodaeth neu gyngor am eich cath/cathod?

Mae'r defnydd o lwyfannau cyfryngau cymdeithasol fel ffynonellau gwybodaeth rheolaidd am gathod i berchnogion Cymru yn parhau i dyfu<sup>28</sup>.

YouTube

34% (31% yn 2023, 31% yn 2022)

Facebook

32% (34% yn 2023, 33% yn 2022)

TikTok

19% (15% yn 2023, 16% yn 2022)

Instagram

18% (16% yn 2023, 18% yn 2022)

X (Twitter gynt)

8% (10% yn 2023, 14% yn 2022)

Pinterest

8% (6% yn 2023, 11% yn 2022)

Snapchat

6% (6% yn 2023, 10% yn 2022)

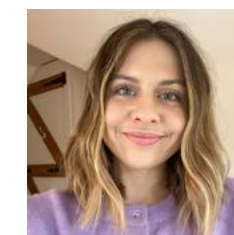
LinkedIn

5% (3% yn 2023, 9% yn 2022)

Mae adnoddau ar-lein yn dod yn fwyfwy cyffredin fel y lle cyntaf y mae perchnogion Cymru yn troi am gyngor, gyda phobl iau yn dangos ffafriaeth gryfach at gyfryngau cymdeithasol (18 i 34: 25%). Byddai'n well gan berchnogion cathod Cymru rhwng 35 a 54 oed ddefnyddio peiriannau chwilio i geisio gwybodaeth am eu cath (63%), na chysylltu â'u milfeddyg (55%).

"Mae sicrhau cynnwys hygyrch o ansawdd da i berchnogion iau yn hanfodol, ac mae Cats Protection yn ymroddedig i dyfu ei bresenoldeb ar-lein yn barhaus, yn enwedig ar TikTok. Mae hyn yn cynnwys ffocws parhaus ar sicrhau cynrychiolaeth briodol o gathod ar-lein a chadw llygad gofalus ar y pryderon lles sy'n gysylltiedig â rhai bridiau o gathod."

Faye Shellard, Rheolwr Cyfryngau Cymdeithasol, Cats Protection

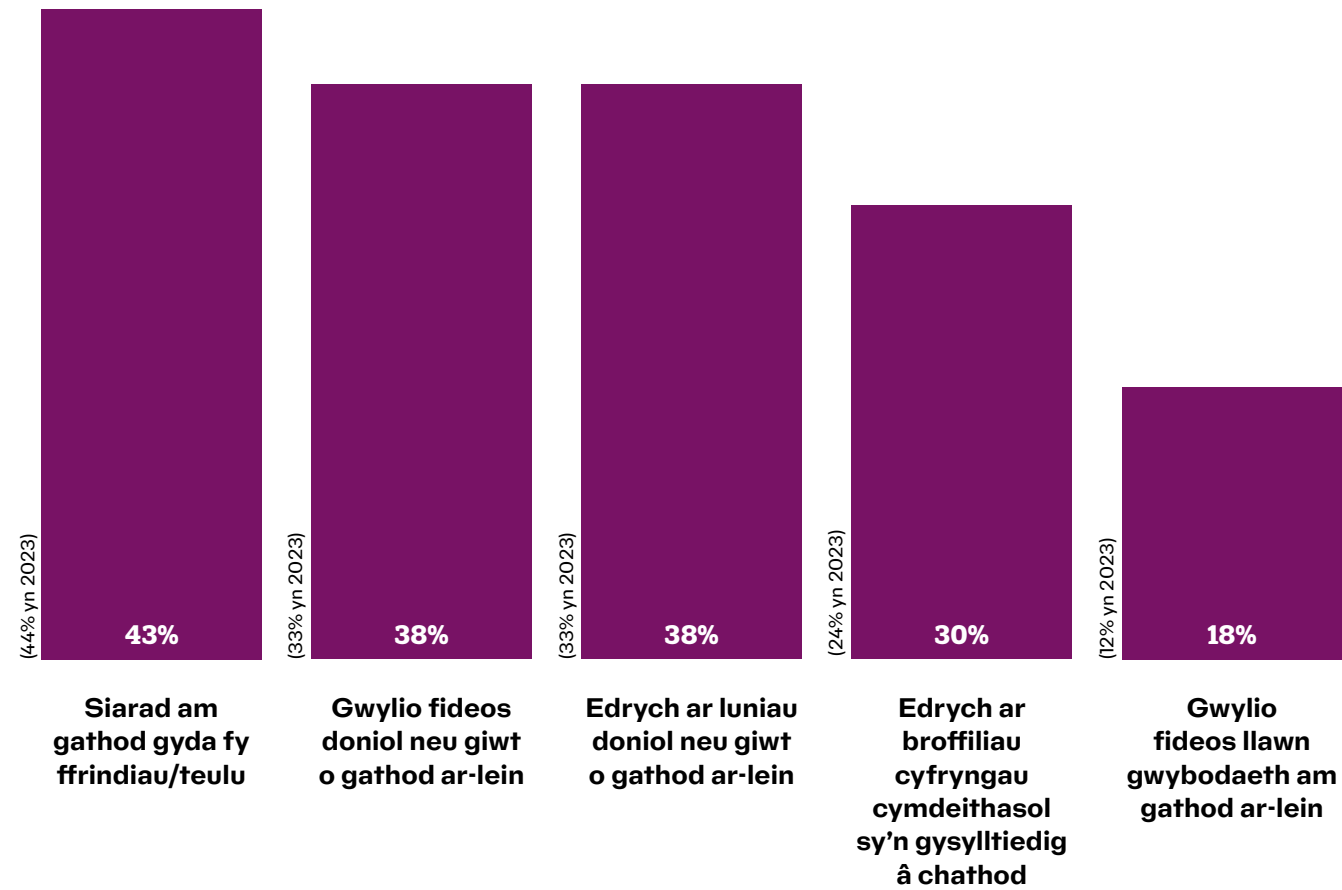


<sup>28</sup> Cwestiwn a ofynnwyd: Pa rai o'r canlynol, os o gwbl, ydych chi'n eu defnyddio/ymweld â nhw'n rheolaidd wrth chwilio am y cynnwys canlynol sy'n ymwneud â chathod (gwybodaeth/cyngor)?



- Cynnwys
- Crynodeb gweithredol
- Sefyllfa'r genedl
- Y farchnad gathod
- Gofal milfeddygol
- Gofal, lles ac ymddygiad cathod**
- Cwmnïaeth a heriau perchnogaeth
- Crynodeb CATS yng Nghymru
- Beth nesaf?
- Gwasanaethau

**Y pum prif weithgaredd sy'n gysylltiedig â chathod y mae perchnogion o Gymru yn ymgymryd â nhw sawl gwaith yr wythnos neu fwy<sup>29</sup>**



Mae perchnogion cathod yn parhau i fwynhau cathod fwyfwy ar-lein, yn enwedig cynnwys ciwt neu ddoniol. Mae dros dri chwarter (77%) o berchnogion Cymru yn dweud eu bod yn edrych ar luniau neu fideos doniol neu giwt o gathod ar-lein o leiaf unwaith y mis<sup>30</sup>.

Yn gyffredinol, Facebook ac YouTube yw'r ffynonellau cyfryngau cymdeithasol mwyaf poblogaidd ar gyfer cynnwys 'hwyliog' sy'n ymwneud â chathod (Facebook: 42%, YouTube: 37%). Mae TikTok wedi gweld cynnydd enfawr mewn poblogrwydd ar gyfer y math hwn o gynnwys (35%, 28% yn 2023), a dyma'r ffynhonnell fwyaf poblogaidd o gynnwys hwyliog am gathod i berchnogion Cymru rhwng 18 a 24 oed (73%)<sup>27</sup>.

<sup>29</sup> Cwestiwn a ofynnwyd: Pa mor aml ydych chi'n tueddu i wneud y canlynol? Y ddau flwch ymateb uchaf wedi'u cynnwys (o leiaf unwaith y dydd, sawl gwaith yr wythnos).

<sup>30</sup> Cwestiwn a ofynnwyd: Pa mor aml ydych chi'n tueddu i wneud y canlynol?

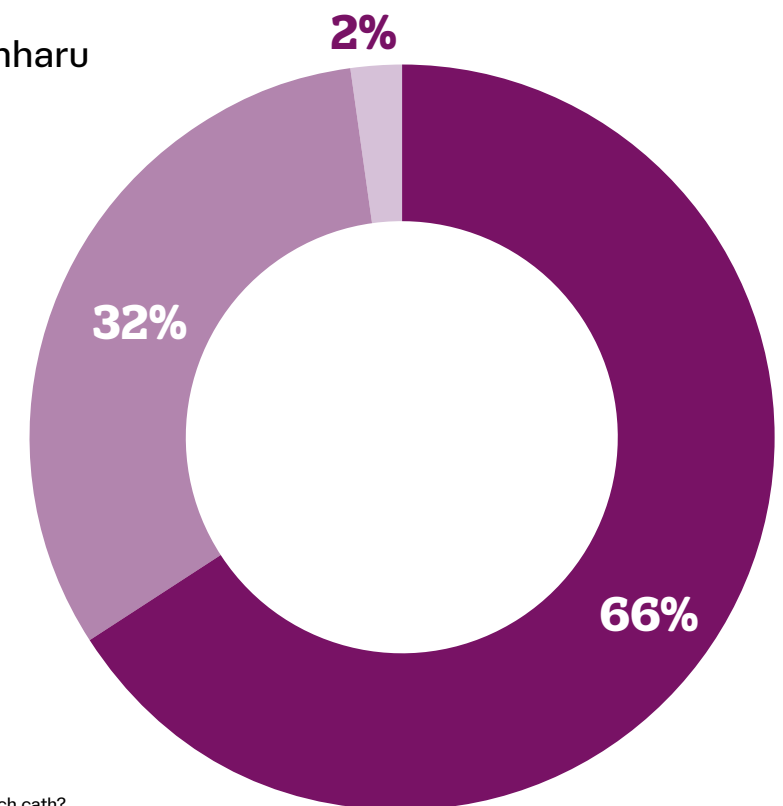


## Amgylchedd cathod

Cathod sy'n byw dan do o'u cymharu â chathod awyr agored

**Mae gan y rhan fwyaf o gathod Cymru fynediad i'r awyr agored<sup>31</sup>.**

- Maen nhw'n byw dan do ac yn yr awyr agored: 66% (67% yn 2023)
- Maen nhw bob amser yn aros dan do: 32% (31% yn 2023)
  - 36% ar gyfer y DU gyfan
- Maen nhw bob amser yn aros yn yr awyr agored: 2% (2% yn 2023)



<sup>31</sup> Cwestiwn a ofynnwyd: Pa un o'r canlynol sydd fwyaf perthnasol i'ch cath?

Am y tro cyntaf eleni, gofynnwyd i berchnogion sy'n dewis cadw eu cath dan do pam eu bod yn gwneud hynny.

Pryder perchnogion ynghylch niwed/diflaniad sy'n cadw cathod Cymru dan do<sup>32</sup>.

**Pryder y byddant yn cael eu taro gan gerbyd**



**Pryder y byddant yn mynd ar goll**



**Pryder y byddant yn cael eu dwyn**



**Pryder am ymladd/cael eu hanafu gan gathod eraill**



**Pryder am glefydau/parasitiaid**



**Mae fy nghath yn dewis peidio â mynd i'r awyr agored**



**I'w hatal rhag niweidio / dod â bywyd gwyllt i mewn**



Mae Cats Protection yn pryderu nad yw cathod sy'n cael eu cadw dan do yn unig bob amser yn profi'r lles gorau, yn enwedig mewn aelwyd aml-gath. Byddai'r rhan fwyaf o gathod yn elwa o gael mynd i'r awyr agored, gan ei fod yn eu galluogi i gael yr ysgogiad meddyliol ac ymarfer corff sydd eu hangen arnynt i gadw'n iach. I berchnogion sy'n dewis cadw eu cath dan do, mae'n hanfodol eu bod yn gwneud mwy o ymdrech i ddarparu'r hyn sydd ei angen ar eu cath.

Mae hyn yn cynnwys y diet cywir a digon o ymarfer corff i atal gordewdra a'i gyflyrau iechyd cysylltiedig, a chynnwys teganau a bwydwr posau yn eu trefn ddyddiol i fodloni eu hanghenion ymddygiadol greddfoll.

Fel elusen, rydym yn angerddol am ddarparu gwybodaeth a chefnogaeth i berchnogion cathod dan do i sicrhau bod anghenion eu cathod yn cael eu diwallu.

<sup>32</sup> Cwestiwn a ofynnwyd: Beth yw'r rhesymau pam mae eich cath bob amser yn aros dan do? Dim ond yr ymatebion dros 15% sy'n cael eu dangos.

## Gwarchod cathod rhag niwed

**Mae 26% o gathod Cymru wedi cael eu hanafu ers bod yng ngofal eu perchennog<sup>33</sup>.**

Ymladd ymhlith cathod yw achos mwyaf cyffredin anaf o hyd: 13%<sup>33</sup>

**Ymladd ag anifail arall**



**Wedi bod mewn damwain ffordd**



Mae'r nifer uchel o anafiadau oherwydd ymladd ymhlith cathod yn dangos bod angen addysgu perchnogion ar sut mae cathod yn rhyngweithio a sut i helpu i osgoi gwrthdaro. Mae hyn yn arbennig o wir am y 3% o gathod Cymru a gafodd eu hanafu gan gath y maent yn byw gyda hi. Mae Cats Protection yn awyddus i adeiladu ar y gefnogaeth bresennol i berchnogion wrth fynd i'r afael â'r mater hwn.

**Mae ymwybyddiaeth perchnogion cathod Cymru o wenwyndra liliâu wedi gwella ond nid yw 46% yn ymwybodol o'r risgiau o hyd (49% yn 2023)<sup>34</sup>.**

Mae gwenwyndra liliâu'n digwydd pan fydd cath yn bwyta unrhyw ran o'r planhigyn, gan gynnwys pail sy'n glynu at got y gath, ac yna'n cael ei llyfu wrth i'r gath olchi ei hun. Gall y tocsinau achosi i'r arenau fethu, sydd weithiau yn gallu bod yn angheuol. Yn ddelfrydol, dylai perchnogion gyfyngu'n llwyr ar fynediad eu cathod at liliâu, ond os bydd gwenwyndra lili yn digwydd, dylid ceisio gofal milfeddygol ar unwaith, gan y gall triniaeth gyflym atal methiant yr arenau. Er mwyn helpu i gynyddu ymwybyddiaeth am risgiau'r blodau poblogaidd hyn, cyfarfu Cats Protection â dros 40 o adwerthwyr blodau wedi'u torri drwy Gonsortium Manwerthu Prydain i ofyn iddynt wella'u labeli ar liliâu.

<sup>33</sup> Cwestiwn a ofynnwyd: Ers cael eich cath, ydy eich cath erioed wedi cael ei hanafu?

<sup>34</sup> Cwestiwn a ofynnwyd: Pa rai o'r blodau wedi'u torri poblogaidd canlynol, os o gwbl, ydych chi'n ymwybodol eu bod yn wenwynig i gathod?



Cynnwys

Crynodeb  
gweithredol

Sefyllfa'r genedl

Y farchnad gathod

Gofal milfeddygol

**Gofal, lles ac  
ymddygiad cathod**

Cwmnïaeth a heriau  
perchnogaeth

Crynodeb CATS  
yng Nghymru

Beth nesaf?

Gwasanaethau

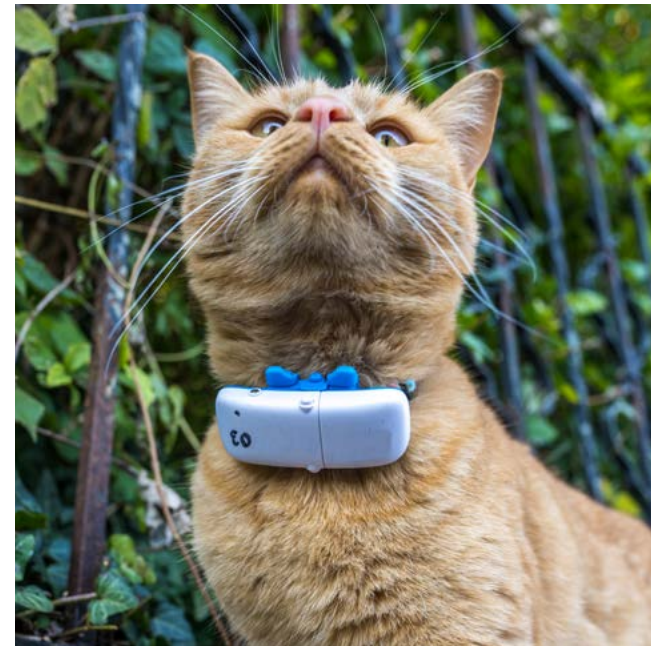
## Ategolion ar gyfer cathod<sup>35</sup>

Mae'n ymddangos bod rhai ategolion ar gyfer cathod yn dod yn fwyfwy poblogaidd, er yn llai felly yng Nghymru nag yn rhanbarthau eraill y DU. Gall llawer o'r ategolion hyn fod yn gysylltiedig â straen i gathod, felly am y tro cyntaf, gofynnwyd am y defnydd o'r eitemau hyn i helpu i nodi lle gallai fod angen addysg.

Canran y perchnogion cathod sy'n defnyddio'r ategolion canlynol:

### Dyfeisiau tracio: 6% (DU: 11%)

Gall y rhain fod yn swmpus ac yn anghyfforddus i gathod eu gwisgo ac nid ydynt yn atal cath rhag mynd ar goll, gallant gael eu colli, neu gael eu tynnu os caiff cath ei dwyn. Ni ddylai tracwyr byth ddisodli microsglodyn fel y prif ddull o ddod o hyd i'ch cath os yw ar goll



### Harnais cath: 8% (DU: 10%)

Os nad ydynt wedi'u gosod yn dda, gall harneisiau fod yn anghyfforddus i gathod neu ganiatáu dianc. Yn bwysicaf oll, maent yn atal yr ymateb dianc a gall teimlo'n gaeth gynyddu straen mewn cathod yn sylweddol, a all yn ei dro arwain at broblemau ymddygiad eraill gan gynnwys, ond heb fod yn gyfyngedig i, ymddygiad ymosodol tuag at bobl a baeddu yn y tŷ. Mae cathod yn rhywogaeth diriogaethol iawn a gall mynd â nhw allan o'u tiriogaeth a'u gofod diogel fod yn groes i les da. Os am ddefnyddio harneisiau, rhaid cymryd amser i gynefino cath â nhw mewn modd cadarnhaol.



### Bag cefn cath: 5% (DU: 8%)

Dylid cludo cathod mewn cludwyr cathod diogel a chadarn, sy'n hawdd eu glanhau. Dim ond ar gyfer teithiau na ellir eu hosgoi y dylid defnyddio bagiau cludo, megis ymweliad â'r milfeddyg neu gathdy, neu wrth symud tŷ. Mae cathod yn rhywogaeth diriogaethol ac nid ydynt yn elwa o wibdeithiau hamdden neu wibdeithiau i ffwrdd o'u cartref cyfarwydd. Yn aml nid yw bagiau cefn cath yn ddigon mawr i ganiatáu i gath eistedd neu sefyll yn gyfforddus. Mae ffenestri yn dueddol o gynyddu straen i gathod ac mae lleihau eu golwg o straenwyr posibl yn well i'w lles. Mae hefyd yn bwysig bod yn ymwybodol o ba mor wydn yw fersiynau ffabrig y bagiau cefn, a'r risg o ddianc os caiff ei ddifrodi.



**Mae 6% o berchnogion  
Cymru yn dweud eu bod  
wedi mynd â'u cath allan  
am dro gan ddefnyddio  
harnais neu dennyn<sup>36</sup>.**

“Er y gall defnyddio harneisiau a thennyn fod yn adlewyrchiad gwych o berchnogion yn ceisio darparu ar gyfer anghenion eu cath, mae cathod yn wahanol iawn i gŵn ac fel arfer bydd cerdded ar dennyn yn peri straen. Nid oes ganddynt y gallu i ffoi os ydynt yn ofnus, sy'n cael effaith arbennig o negyddol wrth ddod ar draws straenwyr fel cŵn neu synau uchel i ffwrdd o gynefindra eu tiriogaeth eu hunain. Yn ogystal, nid yw'n bodloni eu hanghenion. Nid cerdded o gwmpas ar dennyn yw'r ffordd y byddai cathod yn archwilio eu tiriogaeth yn nodweddiadol, felly gall fod yn ddiangen yn aml fel ymgais i ychwanegu diddordeb ym mywyd eu cath, yn enwedig os yw'n cyfuno â'r gath yn teimlo dan fwy o straen.”



**Daniel Warren-Cummings, Swyddog Ymddygiad Canolog,  
Cats Protection**

<sup>35</sup> Cwestiwn a ofynnwyd: Ydy'ch cath yn gwisgo/yn cael ei chario gan ddefnyddio unrhyw un o'r canlynol?

<sup>36</sup> Cwestiwn a ofynnwyd: Ym mha ffordd y mae gan eich cath fynediad i fynd allan/dod i mewn?

Cynnwys

Crynodeb  
gweithredol

Sefyllfa'r genedl

Y farchnad gathod

Gofal milfeddygol

**Gofal, lles ac  
ymddygiad cathod**

Cwmnïaeth a heriau  
perchnogaeth

Crynodeb CATS  
yng Nghymru

Beth nesaf?

Gwasanaethau

## Ymddygiad a straen<sup>37</sup>

Mae llawer o gathod wedi dangos arwyddion posibl o straen yn ystod y 12 mis diwethaf.

Yn rhedeg i ffwrdd oddi wrth bobl yn y tŷ



Yn cael ofn sŵn



Yn cuddio o amgylch y tŷ am gyfnodau hir



Ddim yn cyd-dynnu / ymladd gyda fy nghathod eraill



Yn gwlychu y tu allan i'r bocs baeddu / y tu mewn i'r tŷ



Yn baeddu y tu allan i'r bocs baeddu / y tu mewn i'r tŷ



Yn sgrechian/gwichian



Yn ymddwyn yn ymosodol tuag at bobl yn fy aelwyd



Ddim yn cyd-dynnu / ymladd gyda fy anifeiliaid anwes eraill (nid cathod)



Marcio y tu allan i'r bocs baeddu / y tu mewn i'r tŷ



Mae 61% o gathod Cymru wedi dangos o leiaf un ymddygiad straen posibl yn y 12 mis diwethaf (DU: 64%).

Gall ymddygiad fod yn beth cymhleth i'w ddadansoddi mewn cathod, gyda llawer o orgyffwrdd rhwng arwyddion rhai cyflyrau meddygol, ymddygiadau 'normal', a'r rhai sy'n dynodi bod cath dan straen. Mae'n haws adnabod ymddygiad ymosodol ac ofn amlwg, ond fel arfer dim ond pan fydd cathod dan straen mawr y cânt eu gweld, gydag arwyddion mwy cynnil yn cael eu methu neu eu diystyru gan berchnogion. Weithiau, mae ymddygiad 'normal' y mae cathod yn ei arddangos yn cael ei ystyried yn broblemus gan eu perchnogion. Mae hyn yn golygu bod perchnogion yn ffocysu ar yr ymddygiadau anghywir fel rhai sy'n peri pryder, a'r effeithiau canlyniadol posibl ar les y gath.

Mae gwell dealltwriaeth o ymddygiad cath yn bwysig ar gyfer lles cath a chynnal y berthynas rhwng y perchnog a'r gath. Dyna pam mae Cats Protection yn cynnal ffocws cryf ar addysg perchnogion yn y maes hwn.

37 Cwestiynau a ofynnwyd: Gan feddwl am y 12 mis diwethaf, pa rai o'r canlynol mae eich cath yn tueddu i'w gwneud, o leiaf rhywfaint o'r amser? / Pa rai o'r canlynol ydych chi'n ystyried yn ymddygiadau problemus yr hoffech chi eu newid?



“Mae straen, yn enwedig straen cronig, yn fater lles sylweddol i gathod, ac yn un sy'n hawdd ei anwybyddu, gan fod cathod yn anffodus mor dda am ei guddio. Mae ein hadroddiad yn dangos bod straen mewn cathod nid yn unig yn effeithio ar y cathod eu hunain, ond hefyd eu gofalwyr. Y newyddion da yw bod yna lawer o ffyrdd i leihau straen mewn cathod. Y peth allweddol yw gwybod ble i gael cymorth a chyngor arbenigol, a dyna pam mae Cats Protection yn argymhell ceisio cymorth gan ymddygiadwr cymwys gan y Cyngor Ymddygiad a Hyfforddiant Anifeiliaid unwaith y bydd rhesymau meddygol dros yr ymddygiad wedi'u diystyru.”

**Nicky Trevorrow, Rheolwr Ymddygiad,  
Cats Protection**



## Tân gwyllt<sup>38</sup>

Gall tân gwyllt beri gofid mawr i bob anifail, gan gynnwys cathod. Mae 62% o berchnogion cathod Cymru sydd wedi bod gyda'u cath adeg tân gwyllt yn dweud bod y tân gwyllt wedi effeithio ar eu cath.

Mae tân gwyllt yn parhau i gael effaith negyddol ar gathod. Y tri prif ymddygiad:

**cuddio neu'n mynd yn dawedog**  

cuddio neu'n mynd yn dawedog	24%
------------------------------	-----

**yn ymddangos wedi dychryn**  

yn ymddangos wedi dychryn	20%
---------------------------	-----

**yn dangos iaith corff ofnus**  

yn dangos iaith corff ofnus	15%
-----------------------------	-----

38 Cwestiwn a ofynnwyd: A yw eich cath yn tueddu i ddangos unrhyw un o'r arwyddion canlynol o straen o ganlyniad i glywed tân gwyllt? Wedi'i hidlo ar gyfer perchnogion sydd wedi gweld eu cathod yn profi tân gwyllt.



# Cwmnïaeth a heriau perchnogaeth

## Pam mae pobl yn cael cathod

Mae manteision llesiant o fod yn berchen ar gath yn dal i fod yn gymhelliant cryf dros gael cath<sup>39</sup>.

### Rydw i wastad wedi cael cathod



### Fel cwmni i mi/fy nheulu



### Cefais fy magu gyda chathod ac felly roeddwn i eisiau cael fy rhai fy hun ar ôl i mi adael gartref



### I fy helpu i deimlo o dan lai o straen / gorbryder



### Roedd angen gofal arnynt/eu cymryd i mewn



### I fy helpu i deimlo yn llai unig



### Rydw i wastad wedi bod eisiau cathod, felly fe ges i un cyn gynted ag y gallwn i



### Roedd fy mhientyn/fy mhlant eisiau un: 15% (13% yn 2023)



### Roeddwn i eisiau anifail anwes ac yn meddwl y byddai cael cath yn haws na chael ci



Unwaith eto, cwmnïaeth, lleihau unigrwydd a lleihau straen gyda'i gilydd yw'r prif resymau pam mae Cymry'n dewis bod yn berchen ar gath (52%, 56% yn 2023). Fodd bynnag, mae pobl yng Nghymru yn fwy tebygol o gael cath oherwydd eu bod yn meddwl bod angen cartref ar y gath (22%), o gymharu â'r DU gyfan (18%).

39 Cwestiwn a ofynnwyd: Beth yw'r prif resymau bod gennych gath/gathod? Caniateir mwy nag un ateb.

Mae perchnogion Cymru yn ffurfio cysylltiadau dwfn gyda'u cath<sup>40</sup>.

### Rwy'n siarad â fy nghath yn aml



### Mae cael cath yn fy ngwneud yn hapus



### Mae'n gas gen i adael fy nghath pan fyddaf yn mynd i ffwrdd



### Rwyf wrth fy modd yn sbwyllo fy nghath



### Rwy'n siarad llawer am fy nghath



### Mae fy nghath yn rhoi rheswm i mi godi yn y bore



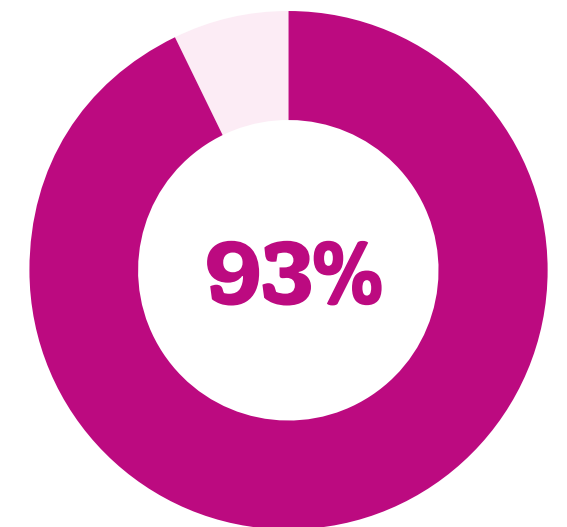
### Rwy'n meddwl llawer am fy nghath pan nad ydw i gyda hi



### Rwy'n rhoi anghenion fy nghath o flaen fy anghenion fy hun



Cytunodd 93% o berchnogion cathod Cymru eu bod yn ystyried eu cath yn rhan o'r teulu, sy'n dangos yn glir y sefyllfa bwysig sydd gan gathod yn eu haelwydydd<sup>40</sup>.



Mae mwyafrif perchnogion Cymru yn treulio amser gyda'u cath o leiaf unwaith y dydd<sup>41</sup>.

### Eistedd gyda/anwesu fy nghath



### Rydym ni'n chwarae gyda'n gilydd bob dydd



40 Cwestiwn a ofynnwyd: I ba raddau ydych chi'n cytuno neu'n anghytuno â'r datganiadau canlynol am gael cath/cathod?

41 Cwestiwn a ofynnwyd: Mewn wythnos gyffredin, pa mor aml ydych chi'n gwneud pob un o'r canlynol gyda'ch cath?

- Cynnwys
- Crynodeb gweithredol
- Sefyllfa'r genedl
- Y farchnad gathod
- Gofal milfeddygol
- Gofal, lles ac ymddygiad cathod
- Cwmniaeth a heriau perchnogaeth
- Crynodeb CATS yng Nghymru
- Beth nesaf?
- Gwasanaethau

Mae gan 41% o berchnogion cathod Cymru hefyd blant yn byw yn yr aelwyd, gyda mwyafrif y plant hyn o dan 10 oed<sup>42</sup>.

Mae manteision perchnogaeth cathod wedi'u dogfennu'n dda ymhlith plant, yn enwedig plant ifanc, gan gynnwys mwy o hyder a datblygiad cymdeithasol-emosiynol gwell<sup>43</sup>.

## “Mae ein cath yn bwysig ar gyfer dysgu fy mhlant am fod yn garedig i anifeiliaid.”

Dyn, 55 i 64 oed, Cymru

<sup>42</sup> Cwestiynau a ofynnwyd: Oes gennych chi unrhyw blant?/Beth yw oedran eich plant?

<sup>43</sup> Christian H, Mitrou F, Cunneen R, Zubrick SR. Pets are associated with fewer peer problems and emotional symptoms, and better prosocial behavior: Findings from the longitudinal study of Australian children. The Journal of Pediatrics. 2020 May 1;220:200-6.



## Lifeline. Cefnogi perchnogion cathod sy'n ffoi rhag cam-drin domestig

I gydnabod pwysigrwydd cathod i'w perchnogion, mae Cats Protection yn darparu ystod o wasanaethau sy'n anelu at gefnogi perchnogion, yn enwedig pan fyddant ar eu mwyaf bregus. Un enghraifft yw ymestyn y gwasanaeth arloesol Lifeline i Gymru yn 2024. Mae hwn yn wasanaeth maethu cathod arbenigol ar gyfer pobl sy'n profi cam-drin domestig. Mae'r gwasanaeth maethu cathod arbenigol hwn yn sicrhau bod cathod sy'n perthyn i bobl sy'n profi cam-drin domestig yn cael gofal nes y gellir eu haduno'n ddiogel â'u perchennog, gan gynnig rhywfaint o dawelwch meddwl ar adeg heriol iawn.

**Dysgwch fwy am Lifeline yn [cats.org.uk/cp-lifeline](https://cats.org.uk/cp-lifeline)**

Gellir cysylltu â'r Llinell Gymorth Cam-drin Domestig Genedlaethol drwy nationaldahelpline.org.uk neu ar 0808 2000 247.

“Yn anffodus, bydd y rhai sy'n cyflawni cam-drin domestig yn defnyddio cariad eu partner neu aelod o'r teulu at eu cath fel arf i'w gorfodi a'u rheoli. Gall hyn fod drwy gam-drin y gath yn gorfforol, neu drwy reoli mynediad y perchennog at gyllid a gofal milfeddygol ar gyfer ei gath. Gall defnyddio cath annwyl fel arf ar gyfer rheolaeth orfodol ei gwneud hi hyd yn oed yn fwy heriol iddynt adael, oherwydd pryder ynghylch beth fydd yn digwydd i'w cath os caiff ei gadael ar ôl. Gall Lifeline Cats Protection gynnig ffordd allan y mae mawr ei hangen i bobl sy'n profi cam-drin domestig a'u cathod, gan eu galluogi i ddianc i ddiogelwch.”

**Amy Hyde, Rheolwr Cenedlaethol Lifeline, Cats Protection**



## Paws to Listen: Delio â cholled a galar

Sefydlwyd gwasanaeth cymorth galar Paws to Listen i helpu perchnogion sy'n wynebu un o'r agweddau mwyaf heriol ar berchnogaeth cathod: colli eu cath. Mae'r gwasanaeth cyfrinachol rhad ac am ddim hwn yn rhoi perchnogion sy'n galaru mewn cysylltiad â gwrandawyr gwirfoddol hyfforddedig sy'n barod i gynnig cymorth emosiynol a gwybodaeth ymarferol i berchnogion y mae eu cathod wedi marw, wedi mynd ar goll neu wedi'u gwahanu am resymau eraill megis ailgartrefu.

**Rhagor o wybodaeth am Paws to Listen yn [cats.org.uk/paws-to-listen](https://cats.org.uk/paws-to-listen)**

“Rydyn ni'n gwybod bod y cwlwm rhwng pobol a'u cathod yn gallu bod yn un anhygoel o gryf, a bod colli cath yn gallu bod yn ddiastriol. Yn gymaint felly, i rai, gall ofn profi'r galar dwys hwn eto yn y dyfodol fod yn rhwystr i gael cath arall yn eu bywydau. Mae ein gwasanaeth cymorth galar Paws to Listen yn cynnig clust sympathetig i'r rhai sy'n profi colli eu cath, i'w helpu i lywio'r cyfnod anodd hwn.”

**Catherine Joyce, Arweinydd Tîm Paws to Listen, Cats Protection**





Cynnwys

Crynodeb  
gweithredol

Sefyllfa'r genedl

Y farchnad gathod

Gofal milfeddygol

Gofal, lles ac  
ymddygiad cathod

**Cwmnïaeth  
a heriau  
perchnogaeth**

Crynodeb CATS  
yng Nghymru

Beth nesaf?

Gwasanaethau

## Effaith costau byw ar berchnogion cathod

Nid yw effaith y cynnydd mewn costau byw wedi lleddfu, gyda 39% o berchnogion Cymru yn dweud bod y cynnydd mewn costau byw wedi effeithio'n sylweddol ac yn negyddol arnynt<sup>44</sup>. Mae'r ffigur hwn yn uwch na'r DU yn gyffredinol (34%), sy'n awgrymu bod perchnogion cathod o Gymru yn teimlo'r caledi yn fwy. Mae 23% o berchnogion cathod Cymru yn bryderus iawn am allu talu biliau a chostau byw eraill dros y 12 mis nesaf (DU: 20%).

Mae'r pryder hwn yn trosi i ofalu am gathod hefyd, gyda 13% o berchnogion Cymru yn poeni'n ddifrifol am sut y byddant yn diwallu anghenion eu cath yn y dyfodol<sup>45</sup>. Mae 7% yn dweud eu bod eisoes wedi gorfod lleihau eu gwariant ar bethau angenrheidiol fel bwyd a basgedi gwastraff cathod a 4% wedi gorfod dibynnu ar fanciau bwyd i fwydo eu cath<sup>46</sup>. Mae gan dros chwarter perchnogion Cymru (28%) amheuo ynghylch sut y byddent yn talu biliau milfeddyg pe bai eu cath yn mynd yn sâl neu'n cael ei hanafu<sup>45</sup>.

Yn 2023, rhoddwyd hyd at 1,700 o gathod ledled y DU i Cats Protection am resymau ariannol, sef 6% o'r holl gathod a roddwyd i fyny.

Mae pryderon cost hefyd yn atal llawer o gathod rhag mynd i mewn i gartrefi cariadus yn y lle cyntaf. Ar draws y DU, mae 16% o bobl a hoffai rannu eu bywydau gyda chath yn dweud na allant ar hyn o bryd oherwydd fforddiadwyedd<sup>47</sup>.

<sup>44</sup> Cwestiwn a ofynnwyd: I ba raddau y mae'r cynnydd mewn costau byw ers Ionawr 2022 wedi effeithio'n negyddol ar gyllid eich aelwyd?

<sup>45</sup> Cwestiwn a ofynnwyd: I ba raddau ydych chi'n cytuno â'r datganiadau canlynol:

<sup>46</sup> Cwestiwn a ofynnwyd: Wrth feddwl am y 12 mis diwethaf, pa un o'r isod, os o gwbl, sy'n berthnasol i chi?

<sup>47</sup> Cwestiwn a ofynnwyd: Dywedasoeh eich bod yn bwriadu prynu/mabwysiadu cath yn fuan; pam nad ydych wedi gwneud hynny o'r blaen?



# Crynodeb CATS yng Nghymru

## Cyflwr y genedl

- Perchnogaeth cathod

	Mewn miliynau		% yr aelwydydd sy'n berchen ar gathod	
	2023	2024	2023	2024
Cyfanswm y DU	11.0	10.6	26%	25%
Lloegr	9.2	9.0	26%	25%
Cymru	0.6	0.5	29%	24%
Yr Alban	0.8	0.8	22%	22%
Gogledd Iwerddon	0.2	0.2	21%	21%

- Mae 24% o aelwydydd yng Nghymru yn berchen ar gath (29% yn 2023)
- Mae tua 480,000 o gathod mewn perchnogaeth yng Nghymru (620,000 yn 2023)
- Nifer cyfartalog y cathod fesul aelwyd sy'n berchen ar gathod yng Nghymru yw 1.7 cath, gyda 57% o aelwydydd ag un gath, a 43% yn berchen ar ddwy gath neu fwy

## Y farchnad gathod

- Yn wahanol i'r DU gyfan, mae cyfran y boblogaeth cathod anwes sy'n cael eu 'prynu' yng Nghymru yn debyg i'r rhai a fabwysiadwyd (dangosir data ar gyfer pob cath yn y boblogaeth bresennol)

	Sut cafwyd y gath...			
	2021	2022	2023	2024
Prynwyd	21%	23%	25%	24%
Mabwysiadwyd	26%	26%	21%	24%

- Mae cyfran gymharol gyffredinol y cathod bridiau cymysg i rai pedigri yn aros yr un fath yng Nghymru, o gymharu â'r llynedd
- Yn yr un modd â gweddill y DU, mae'n ymddangos bod cathod pedigri yn cynyddu mewn poblogrwydd yng Nghymru, gyda chyfran uwch o gathod pedigri wedi'u cael yn y 12 mis diwethaf, o gymharu â'r 12 mis blaenorol (2023: 30%)

	Cathod a gafwyd yn...				Cyfanswm poblogaeth cathod anwes
	2020 i 2021	2021 i 2022	2022 i 2023	y flwyddyn ddiwethaf	
Brîd cymysg/ domestig côt hir neu fyr	61%	58%	55%	56%	65%
Pedigri/ brîd pur	25%	27%	30%	34%	24%

## Gofal milfeddygol

- Mae 27% o berchnogion Cymru yn dweud eu bod wedi cael trafferth yn cael gafael ar filfeddyg
- Nid yw 10% o gathod (48,000) wedi'u cofrestru gyda milfeddyg
- Mae perchnogion cathod yng Nghymru yn llai tebygol o fynd â'u cath at y milfeddyg fel mater o drefn bob blwyddyn, o gymharu â'r DU gyfan (53% o'i gymharu â 62%)
- Mae 61% o berchnogion Cymru yn dweud nad ydynt yn ymweld â'r milfeddyg mor aml ag y dymunant (55% yn 2023)
- Y gost yw'r prif reswm o hyd i berchnogion Cymru beidio ag ymweld â'r milfeddyg mor aml ag y byddai'r perchennog yn dymuno (32%, 29% yn 2023)
- Mae niferoedd y cathod sy'n cael microsglodyn yn cynyddu, yn dilyn gwneud microsglodynnu cathod anwes yn orfodol yn Lloegr. Mae gan 74% ficrosglodyn, nid oes gan 23% ficrosglodyn
- Mae cyfraddau yswiriant wedi aros yn unol â'r llynedd ar gyfer cathod yng Nghymru: 42%
- Mae niferoedd y brechiadau yng Nghymru ar ei hôl hi o'i gymharu â'r DU gyfan. Yn gyfredol: 70%
- Mae niferoedd ysbaddu wedi gostwng ychydig yng Nghymru:
  - 85% wedi'u hysbaddu (87% yn 2023)
  - 14% heb eu hysbaddu
  - 1%; nid yw'r perchennog yn gwybod

## Gofal, lles ac ymddygiad cathod

- Mae gan y rhan fwyaf o gathod fynediad i'r awyr agored; mae 66% yn byw dan do ac yn yr awyr agored, mae 32% bob amser yn aros dan do
- Mae 61% o gathod wedi dangos o leiaf un ymddygiad straen posibl yn ystod y 12 mis diwethaf

## Cwmnïaeth a heriau perchnogaeth

- Manteision llesiant o fod yn berchen ar gaeth yw'r prif gymhelliant dros gael cath:
  - cwmnïaeth, lleihau unigrwydd a lleihau straen gyda'i gilydd yw'r prif resymau pam mae pobl yn dewis bod yn berchen ar gath (52%)
  - mae pobl yng Nghymru yn fwy tebygol o gael cath oherwydd eu bod yn meddwl bod angen cartref ar y gath (22%), o gymharu â'r DU gyfan (18%)
- Cytunodd 93% o berchnogion cathod Cymru eu bod yn ystyried eu cath yn rhan o'r teulu, sy'n dangos yn glir y safle pwysig sydd gan gathod yn eu haelwydydd

## Costau byw

- Nid yw effaith y cynnydd mewn costau byw wedi lleddfu, gyda 39% o berchnogion Cymru yn dweud bod y cynnydd mewn costau byw wedi effeithio'n sylweddol ac yn negyddol arnynt. Mae'r ffigur hwn yn uwch na'r DU yn gyffredinol (34%), sy'n awgrymu bod perchnogion cathod o Gymru yn teimlo'r caledi yn fwy
- Mae gan dros chwarter perchnogion Cymru (28%) amheuan ynghylch sut y byddent yn talu biliau milfeddyg pe bai eu cath yn mynd yn sâl neu'n cael ei hanafu
- Mae 13% o berchnogion yn poeni'n ddifrifol am sut y byddant yn diwallu anghenion eu cath yn y dyfodol



Cynnwys

Crynodeb  
gweithredol

Sefyllfa'r genedl

Y farchnad gathod

Gofal milfeddygol

Gofal, lles ac  
ymddygiad cathod

Cwmnïaeth a heriau  
perchnogaeth

Crynodeb CATS  
yng Nghymru

**Beth nesaf?**

**Gwasanaethau**

# Beth nesaf?

Neges gan John May, Prif Weithredwr, Cats Protection

Yn ei bumed flwyddyn, mae Adroddiad CATS yn parhau i daflu goleuni ar y newidiadau yr ydym yn eu gweld ar gyfer cathod, gan ddarparu mewnwelediad hanfodol i'r sector lles anifeiliaid, y proffesiwn milfeddygol a'r llywodraeth.

Mae'n amlwg o'r adroddiad hwn fod perchnogion cathod iau yn gofalu'n fawr am eu cymdeithion annwyl, gan dreulio mwy o amser yn chwilio am gyngor ar y ffordd orau o ofalu am eu cath, sicrhau bod ganddynt yswiriant a sicrhau bod eu cath wedi cael ei brechiadau cyfredol.

Fodd bynnag, mae'r newidiadau yr ydym yn eu gweld yn cyflwyno rhai heriau a risgiau mawr.

Mae demograffeg iau perchnogion cathod yn llawer mwy tebygol o brynu eu hanifail anwes na'i fabwysiadu. Gallai hyn fod â goblygiadau hirdymor i'n gallu i ailgartrefu cathod, ond mae hefyd yn dileu pwyt rhwyngweithio pwysig â'r perchnogion cathod hyn.

Cysylltiad anorfod â'r symudiad i 'brynu' yw'r mwy o ddiddordeb mewn cathod pedigri, sydd, wrth gwrs, yn llai tebygol o gael eu canfod yn ein canolfannau cathod na rhai brîd cymysg. Mae'r cathod hyn yn tueddu i ymweld â'r milfeddyg yn amlach na rhai brîd cymysg a all fod yn adlewyrchiad o'r tebygolrwydd posibl o broblemau iechyd mewn cathod pedigri. Rydym hefyd wedi gweld cynnydd ysgytwol ym mhoblogrwydd mathau eithafol o siapiau corff.

Mae hwn yn amser hollbwysig i ystyried sut mae'r sector lles anifeiliaid yn cyfathrebu â'r genhedlaeth newydd hon o berchnogion cathod. Os byddwn yn gwneud camgymeriad ar yr adeg hollbwysig hon, mae perygl y bydd arbenigedd y sector yn cael ei foddi gan ffynonellau eraill, a allai fod yn llai dibynadwy.

Dyna pam mae Cats Protection yn canolbwyntio ymdrechion ar adolygu ein sianeli cyfathrebu, gan sicrhau bod y wybodaeth gywir ar gyfer lles cathod ar gael ac yn hygyrch. Rydym hefyd yn galw ar y proffesiwn milfeddygol i sefyll dros gathod, i wneud lles yn flaenoriaeth, ac i gefnogi perchnogion cathod, yn enwedig y rhai sy'n newydd i berchnogaeth cathod, i wneud y penderfyniadau cywir ar gyfer cathod.

Mae gan y llywodraeth hefyd rôl allweddol wrth fynd i'r afael â'r heriau hyn. Gyda marchnad sy'n tyfu ond heb ei rheoleiddio i raddau helaeth, rydym yn gwybod bod yna unigolion diegwyddor yn bodoli sy'n awyddus i wneud elw, yn bridio cathod mewn amodau gwael a chyda mathau eithafol o gyrff, sy'n niweidiol i'w lles. Mae Cats Protection yn croesawu'r ffaith bod y llywodraeth yn ystyried rheoleiddio Sefydliadau Lles Anifeiliaid yng Nghymru. Pe bai'r ddeddfwriaeth hon yn dod i rym, byddai'n sicrhau lles a diogelwch cathod mewn canolfannau achub yng Nghymru ac yn rhoi terfyn ar yr arfer o fridwyr diegwyddor yn esgus bod yn ganolfannau achub er mwyn osgoi cyfreithiau gwerthu trydydd parti.

Bydd Cats Protection yn parhau i ganolbwyntio ymdrechion ar amlygu'r heriau hyn gyda'r llywodraeth ac mae'n gobeithio gweld gweithredu cyflym i wneud bywyd yn well i gathod, oherwydd bod bywyd yn well gyda chathod.

**John May OBE DL, Prif Weithredwr,  
Cats Protection**



# Gwasanaethau

**Cyngor cyffredinol a gwasanaeth ailgartrefu cathod.** Llinell gymorth ar gyfer unrhyw un sydd â chwestiynau am eu cathod eu hunain, neu am gathod yn gyffredinol, ac ar gyfer y rheini sy'n dymuno mabwysiadu neu ailgartrefu cath.

[cats.org.uk/contact-us](https://cats.org.uk/contact-us) neu **03000 12 12 12**

**Cymorth ysbaddu.** Darparu cymorth ariannol ar gyfer ysbaddu i filoedd o bobl bob blwyddyn.

[cats.org.uk/neutering](https://cats.org.uk/neutering)

**Sgyrsiau addysg.** Sgyrsiau am ddim mewn ysgolion (ar sail y cwricwlwm) a grwpiau cymunedol, rhoi cyngor i oedolion a phlant am ymddygiad cathod a pherchnogaeth gyfrifol o anifeiliaid anwes.

[cats.org.uk/education](https://cats.org.uk/education)

**Gwarcheidwaid Cathod.** Gwasanaeth am ddim sydd â'r nod o roi tawelwch meddwl i berchnogion cathod sy'n pryderu beth allai ddigwydd pe bydden nhw'n marw cyn y gath.

[cats.org.uk/catguardians](https://cats.org.uk/catguardians) neu **01825 741 291**

**Paws to Listen.** Gwasanaeth am ddim sy'n darparu cymorth gyda galar sy'n cael ei redeg gan wrandawyr gwirfoddol hyfforddedig. Mae'r gwasanaeth er budd y rheini y mae eu cath wedi marw, wedi mynd ar goll neu wedi'u gwahanu wrthynt.

[cats.org.uk/paws-to-listen](https://cats.org.uk/paws-to-listen) neu **0800 024 9494**

**Lifeline.** Llinell gymorth i'r rhai sydd â chwestiynau am eu cathod eu hunain, neu gathod yn gyffredinol.

[cats.org.uk/cp-lifeline](https://cats.org.uk/cp-lifeline) neu **0345 260 1280**

Cynnwys

Crynodeb  
gweithredol

Sefyllfa'r genedl

Y farchnad gathod

Gofal milfeddygol

Gofal, lles ac  
ymddygiad cathod

Cwmnïaeth a heriau  
perchnogaeth

Crynodeb CATS  
yng Nghymru

Beth nesaf?

Gwasanaethau

# Gwneud bywyd yn well i gathod, oherwydd bod bywyd yn well gyda chathod



Am ragor o wybodaeth, cysylltwch â [stats@cats.org.uk](mailto:stats@cats.org.uk) neu ewch i [cats.org.uk/stats](https://cats.org.uk/stats)

Mae Cats Protection yn elusen gofrestredig 203644 (Cymru a Lloegr), SC037711 (Yr Alban) ac wedi'i restru fel sefydliad Adran 167 gan Gomisiwn Elusennau Gogledd Iwerddon.

Swyddfa Gofrestredig: National Cat Centre, Chelwood Gate, Haywards Heath, Sussex, RH17 7TT

Cyhoeddwyd yr adroddiad hwn ym mis Medi 2024

Diolch i chwaraewyr Loteri Cod Post y Bobl

